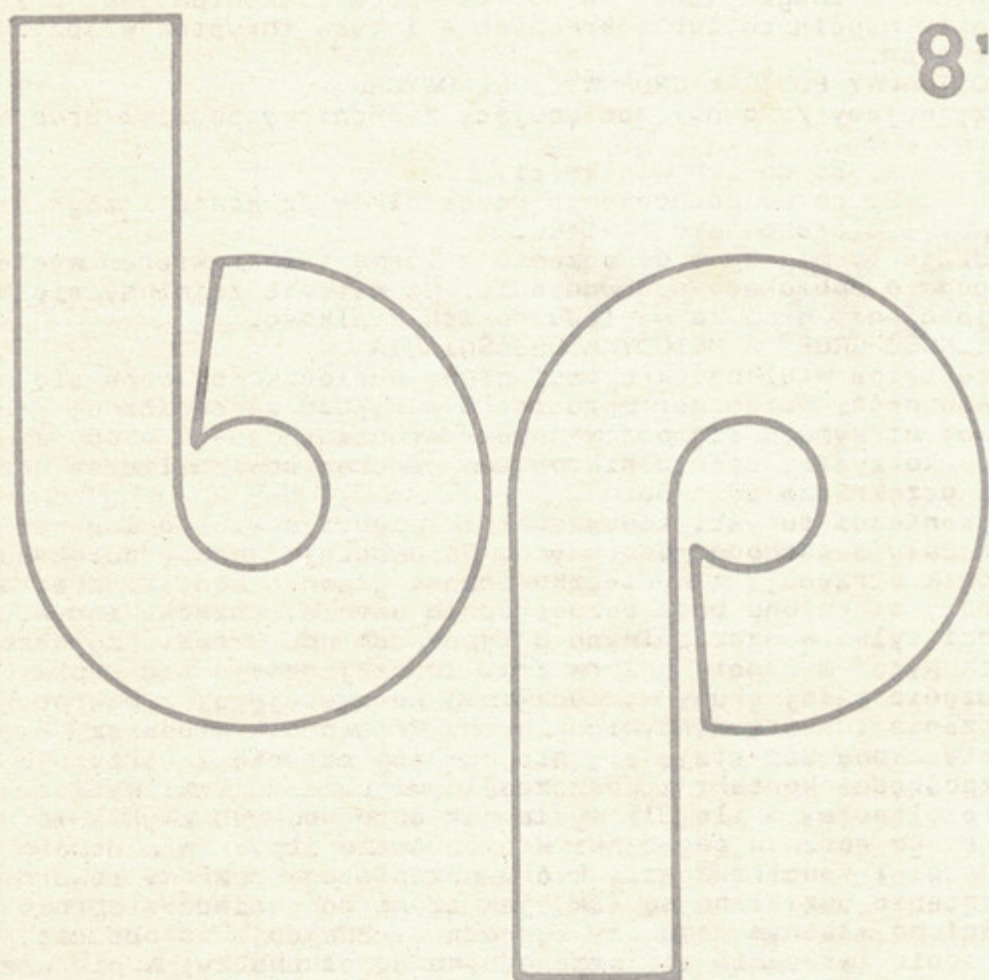


BIULETYN PRZEWODNICKI

8'81



O METODYCE PRZEWODNICKIEJ SŁÓW KILKA/część II/ * HERBY
MIEJSKIE - RADZIEJÓW * LATENSKI OŚRODEK WARZELNIANY W
OTŁOCZYNIĘ KOŁO CIECHOCINKA * SŁOWNIK TERMINOLOGICZNY
PRZEWODNIKA - ATTYKA * WOJEWÓDZKI OŚRODEK INFORMACJI
TURYSTYCZNEJ WE WŁOCŁAWKU

O metodyce przewodnickiej słów kilka.
/część II/

RODZAJE GRUP WYCIECZKOWYCH I METODYKA ICH OPROWADZANIA

W pierwszym temacie tego cyklu poświęciliśmy uwagę osobowości nas samych. Tym razem usiłuję syntetycznie omówić turystę przez nas obsługiwanego. Ii tylko po to by komunikatywność pomiędzy przewodnikiem a turystą była autentyczna, ciągła i nie improwizowana. Znajac definicję, że "grupa wycieczkowa jest to zespół osób zorganizowany w celu wspólnego udziału w wycieczce", to nie obejmuje ona w zasadzie wycieczkujących w sposób zorganizowany turystów indywidualnych. Z uwagi jednak na to, że wiele elementów jest przy oprowadzaniu wspólnych lub pokrewnych - i tych turystów włączymy do naszych rozważań.

PODSTAWOWY PODZIAŁ GRUP WYCIECZKOWYCH

Przyjmujemy /umowny/ następujący zasadniczy podział grup wycieczkowych:

1. co do ich wielkości,
2. co do pochodzenia uczestników /z kraju i zagranicy/, środowiska i wieku.

Rodzaje tych grup w połączeniu z formą i charakterem wycieczki decydują o sposobach oprowadzania. Na wstępie zajmiemy się metodyką objaśniania grup ze względu na ich wielkość.

WIELKOŚĆ GRUPY A METODYKA OBJAŚNIANIA

Przeciętna wielkość krajowej grupy wycieczkowej waha się w granicach 30-50 osób. Natomiast przeciętna wielkość zagranicznej grupy wycieczkowej utrzymuje się przeważnie w granicach 15-30 osób, z wyjątkiem grup korzystających z mikrobusów, wówczas bowiem liczba uczestników nie przekracza 10 osób.

Zagraniczni turyści indywidualni zwiedzają miasto lub teren używając z reguły samochodów osobowych. Orowadzając grupę autobusową, przewodnik utrzymuje z wycieczkowiczami głównie kontakt zbiorowy przy pomocy mikrofonu bądź bezpośrednio ustnie; rozmowy indywidualne prowadzi tylko w szczególnych przypadkach np. w razie zgłoszenia osobistych pytań w czasie przerw itp. Inaczej dzieje się w przypadku oprowadzania małej grupy wycieczkowej korzystającej z mikrobusu lub oprowadzania turystów indywidualnych. Przewodnik wtopiwszy się w grupę wycieczkową sam staje się niejako jej częścią i utrzymuje stały, bezpośredni kontakt z poszczególnymi uczestnikami wycieczki.

W rezultacie, o ile dla wycieczek autobusowych zwykłą formą przekazu są swego rodzaju pogadanki krajoznawcze itp., to w drugim przypadku - uwagi i spostrzeżenia, które przeplatają rozmowy towarzyskie i objaśnienia udzielane są tak, jak czyni to gospodarz oprowadzający swych gości po własnym domu czy zagrodzie. Znajduje to odbicie już w samym sposobie zwracania się przewodnika do słuchaczy. W pierwszym przypadku będzie on operował takimi zwrotami jak "Proszę państwa...", lub "Pragnąłbym państwu pokazać...", zachowując przy pomocy słów i gestów adresowanych do całego zespołu ciągłość i stałe napięcie narracji pozwalające na skupienie i utrzymanie uwagi całej grupy wycieczkowej. W drugim przypadku przewodnik będzie raczej zwracał się osobiście do poszczególnych uczestników w słowach "Tu coś interesującego będę mógł panu pokazać...", "O, niech pan spojrzy..." lub "A co pani o tym sądzi...", względnie "Pan, jak zauważyłem interesuje się..., otóż...". A potem nawiązuje kontakt słowny to z jednym, to z drugim uczestnikiem wycieczki, w zależności od wymogów kurtuazji albo zauwa-

zonego zainteresowania danej osoby pewną sprawą lub dziedziną - tematem, w taki jednak sposób, aby w bezpośredniej rozmowie towarzyskiej objąć informacjami wszystkich wycieczkowiczów.

Obydwa przedstawione sposoby przekazu przewodnickiego i utrzymywanie ogólnego kontaktu z grupą wycieczkową oddziałują najwłaściwiej na odbiorców i zapewniają pełną efektywność oprowadzania. Różnice między nimi wynikają przede wszystkim z konieczności dostosowania metod przekazu do pewnych typowych i ogólnie występujących sposobów reagowania oraz postaw ludzi w zależności od tego czy występują oni indywidualnie, w zespole kilku osób, czy też w dużych grupach.

Przedstawione metody przekazu mają z konieczności jedynie charakter wskazówek. Sprawą przewodnicką jest natomiast właściwe ich wykorzystanie w praktyce, w zależności od specyfiki grupy wycieczkowej.

POCHODZENIE GRUPY A METODYKA JEJ OPROWADZANIA

Grupy wycieczkowe z uwagi na sposób ich oprowadzania dzielimy najpierw na wycieczki krajowe i zagraniczne. Ten zasadniczy podział wynika przede wszystkim z różnic zachodzących między szczególnymi celami oprowadzania tych wycieczek, jak i różnic w nastawieniu ich uczestników.

Cele ogólne oprowadzania obydwu grup wycieczkowych są zasadniczo takie same i sprowadzają się do zapoznania uczestników z treściami krajoznawczymi, związanymi z danym terenem w sposób łączący walory poznawcze z wypoczynkowymi. Natomiast cele szczegółowe oprowadzania wycieczek zagranicznych następują wiele problemów i składają się z następujących zasadniczych elementów:

- a. wprowadzenie w klimat kulturowo-obyczajowy naszego kraju, z myślą o ułatwieniu wzajemnego zrozumienia i rzeczywistego dialogu ludzi różnych narodowości,
- b. uwypuklenie wkładu Polski w ogólny dorobek myśli ludzkiej, zdobycze społeczne, cywilizacyjne i kulturowe,
- c. ułatwienie zrozumienia specyficznie polskich aspektów różnych zagadnień,
- d. wyjaśnienie struktury i zasad działania naszych instytucji społecznych, gospodarczych i politycznych oraz organów państwa na tle odnośnych instytucji kraju, z którego pochodzą uczestnicy wycieczki,
- e. propagowanie Polski jako kraju atrakcyjnego turystycznie o oryginalnych walorach, stwarzającego zarazem szczególnie dobre warunki do wypoczynku.

W odróżnieniu od tych elementów - do celów szczególnych oprowadzania krajowych grup wycieczkowych zaliczymy przede wszystkim:

- a. wpojenie miłości do rodzinnego kraju przez zapoznanie z jego przeszłością oraz dorobkiem naszego pokolenia,
- b. dokumentowanie wyników i wysiłków całego społeczeństwa w odbudowie i rozwoju kraju oraz wskazywanie możliwości i perspektyw rozwojowych na przyszłość,
- c. rozwijanie możliwości poznawczej i kultury myślenia przez uczenie patrzenia na dzieła sztuki i inne pomniki działalności ludzkiej, formy krajobrazowe itp.,
- d. rozwijanie zamiłowań krajoznawczych.

Możemy zatem stwierdzić, że jakkolwiek niektóre z celów szczegółowych, towarzyszące oprowadzaniu obydwu rodzajów wycieczek, mogą się pokrywać to jednak generalnie są one na tyle różne, by uzasadnić zastosowaną linię podziału.

OPROWADZANIE GRUP KRAJOWYCH

Oprowadzanie krajowych grup wycieczkowych, niezależnie od wspólnych cech podstawowych przedstawionych wyżej, nasuwa wiele problemów indywidualnych w zależności od środowiska reprezentowanego przez

grupę wycieczkową.

Obserwacja ruchu wycieczkowego pozwala na wyodrębnienie kilku następujących podstawowych środowisk:

1. młodzież szkolna,
2. ludzie dorośli, a w tym:
 - a. mieszkańcy wsi /wycieczki chłopskie/,
 - b. robotnicy i pracownicy usług oraz personel biurowy itp.,
 - c. inteligencja twórcza, specjaliści różnych dziedzin, nauczyciele, ludzie wolnych zawodów, personel zarządzania wyższych szczebli, naukowcy, itp.

W przedstawionym podziale celowo unikam operowania wieloznacznym pojęciem grupy "inteligenckiej", gdyż jest ona w strukturze swej zróżnicowana, co wyklucza rozpatrywanie jej jako jednorodnego środowiska. O ile bowiem pewne elementy tej grupy ujawniają - z punktu widzenia sposobu odbioru przekazywanych informacji, charakteru reakcji i zainteresowań - zasadnicze podobieństwo do środowiska robotniczego, to inne różnią się od niego zasadniczo.

Trudno znaleźć poważniejsze różnice np. między wykwalifikowanym robotnikiem a ekspedientką sklepową lub telefonistką, inkasentem albo referentem biurowym. Przeciętny poziom ich wykształcenia /posiadana wiedza/ jest taki sam lub bardzo zbliżony, zbliżone są też ich zainteresowania, sposób spędzania czasu po pracy, horyzonty myślowe i większość czynników określających ich osobowość.

W każdym razie zachodzi tu wiele podobieństw. Natomiast między przedstawicielami inteligencji twórczej, specjalistami różnych dziedzin czy dyscyplin nauki, jak: lekarze, prawnicy, inżynierowie, pracownicy wyższego nadzoru, pracownicy aparatu społeczno-politycznego, różnego rodzaju pracownicy koncepcyjni, nauczyciele itp. - występują poważne różnice.

Ma to istotne znaczenie dla wstępnej oceny przez przewodnika grupy wycieczkowej i doboru najważniejszych form przekazu, słownictwa /terminologii fachowej/, dokładności i ilości udzielonych informacji, nie mówiąc już o sposobie nawiązania pierwszego kontaktu z grupą. To samo dotyczy innych wymienionych środowisk, jednak przedstawione problemy są tam łatwiejsze do uchwycenia, podczas gdy potoczne operowanie pojęciem "grupy inteligenckiej" przysparza nam przewodnikom w procesie obsługi wiele niespodzianek, a nierzadko trudności w znalezieniu właściwego sposobu oprowadzania.

OPROWADZANIE GRUP MŁODZIEŻY SZKOLNEJ

Oprowadzanie młodzieży szkolnej wymaga szczególnie dobrego przygotowania przewodnickiego, dużej troskliwości i umiejętności wychowawczych. Przed przewodnikiem stoi nie tylko zadanie nawiązania kontaktu /komunikatywności/ z grupą młodzieży i znalezienia właściwego sposobu przekazania jej wiadomości, ma on również nawiązać ścisłą współpracę z przedstawicielami ciała pedagogicznego i dopomagać w realizacji zadań założonych w programie tej wycieczki.

W celu należytego wywiązania się z tych zadań przewodnik musi przede wszystkim, jeszcze przed spotkaniem z grupą wycieczkową, nawiązać kontakt z odpowiedzialnym nauczycielem, przekonsultować zadania stawiane wycieczce przez organizatorów, zasięgnąć opinii o cechach charakterologicznych uczestników, stosunku liczbowym chłopców i dziewcząt, ich wieku, rodzaju szkoły /podstawowa, średnia, ogólnokształcąca lub zawodowa/, klasach do których uczęszczają i środowisko /miejskie, wiejskie/ itp. Przewodnik musi też zorientować się i oceniać predyspozycje i cechy charakterologiczne towarzyszącego wycieczce personelu pedagogicznego. Od prawidłowej bowiem oceny tych czynników zależy w

poważnym stopniu możliwość nawiązania z nimi skutecznej współpracy i osiągnięcia porozumienia, niezbędnego do oprowadzania wycieczki. Przy oprowadzaniu wycieczek szkolnych konieczna jest też znajomość programów nauczania. W zależności bowiem od programu opanowanego już przez młodzież i aktualnie przerabianego, przewodnik powinien dokonać wyboru /selekcji/ właściwego materiału informacyjnego oraz sposobu wyrażania myśli. Powinien on rozwijać szerzej tematy znane już uczestnikom, a z umiarem i bardzo przystępnie wprowadzić do zagadnień, z którymi się jeszcze nie zetknęli. W miarę możliwości należy praktycznie ilustrować nabytą w szkole wiedzę /z geografii, geologii, zoologii, botaniki, historii itd./, co zbliży ją do młodzieży i pobudzi jej zainteresowania, jak również wykorzystywać posiadany przez nią zasób wiedzy do szerszych porównań i formułowania ogólniejszych spostrzeżeń. Należy przy tym unikać terminów niezrozumiałych dla młodzieży.

Przy oprowadzaniu wycieczek młodzieży szkolnej ze środowiska wiejskiego należy raczej unikać częstego posługiwania się pojęciami abstrakcyjnymi, a równocześnie stosować w miarę możliwości - przy objaśnianiu tych czy innych spraw - porównania ze zjawiskami znanymi w jej środowisku; jeśli zaś zachodzi ku temu sposobność, odwoływać się do programów radia i TV /jeśli to też celowe przy oprowadzaniu wycieczek z innych środowisk/.

Sprawą bardzo ważną dla sposobu podejścia do młodzieży szkolnej jest struktura płci, czyli proporcje ilościowe biorących udział w wycieczce chłopców i dziewcząt. Chłopcy dojrzewają na ogół wolniej od dziewcząt. Chłopcy są też mniej odporni na stressy i inne czynniki zewnętrzne oraz łatwiej zapadają na zdrowiu. Z kolei są oni na ogół bardziej agresywni, ujawniają większą tendencję do samodzielności, rozmowności zwłaszcza w sensie przekomarzania się.

Dziewczęta natomiast są bardziej skłonne do poddawania się sytuacjom, do bierności. Poczucie krzywdy manifestują często płaczem, oczekując serdeczności i pocieszenia, co odzwierciedla ich większą wrażliwość na stosunki ludzkie.

Agresywność chłopców sprzyja rozwojowi analitycznego myślenia, szukania rozwiązań pojawiających się problemów i poszukiwaniom "naukowym", a wrażliwość dziewcząt daje impuls do różnego rodzaju manifestacji artystycznych, jak: śpiew, rysunek, próby poetycko-literackie itp. Dziewczęta są bardziej cierpliwe - chłopcy raczej niespokojni. Dziewczęta ujawniają większe zainteresowania faktami i zdolność ich zapamiętywania - chłopcy mają natomiast łatwość przyswajania pojęć ogólnych i tendencje do formułowania sądów generalizujących.

Świadomość i znajomość tych różnic jest nieodzowna, jeśli przewodnik chce należycie oprowadzać wycieczki młodzieży szkolnej. W zależności bowiem od składu grupy musi on dokonywać odpowiedniej selekcji podawanego materiału i operować stosowną metodą przekazu.

Jeśli w grupie przeważają chłopcy, przewodnik powinien raczej objaśniać w kategoriach ogólnych; jeśli dominują dziewczęta - odwrotnie. W każdym jednak przypadku komentarz dla wszystkich uczestników należy równoważyć w dodatkowych kontaktach z "grupą mniejszościową", zachowywać umiar w doborze przekazywanych treści i używać takiej metody przekazu, aby utrzymać zainteresowanie całej grupy. W grupie o przewadze chłopców, przewodnik powinien pobudzać i wykorzystywać ich własne inicjatywy; gdy natomiast większość stanowią dziewczęta, powinien raczej sam wysuwać różnego rodzaju inicjatywy, pozyskując dla nich uczestników wycieczki.

Dobrą metodą przekazywania wiadomości na wycieczkach szkolnych są

prelekcje i pogadanki organizowane przez przewodnika wieczorami w formie gawęd tematycznych przy ognisku, podczas zwiedzania ruin, starych zamków, pałaców, na polanach leśnych itp.

Pogadanki - gawędy także dobrze jest przeplatać dykteryjkami, różnego rodzaju legendami, piosenką itp., a nawet w połączeniu z minikonkursami wiedzy nabytej w czasie wycieczki, o danym mieście lub regionie.

OPROWADZANIE LUDZI DOROSŁYCH

Problem ten - zgodnie z poprzednim podziałem - będziemy w zasadzie rozpatrywać odrębnie dla trzech środowisk.

Wycieczki środowiska wiejskiego /tzw. chłopskie/

Przy oprowadzaniu wycieczek ze środowiska wiejskiego przewodnik musi sobie zdawać sprawę z charakterystycznych dla niego cech, które kształtują osobowość związanych z nim ludzi. Składają się na nie przede wszystkim:

- a. duża stabilność miejsca zamieszkania połączona z obszarem działalności zawodowej i społecznej,
- b. stosunkowo większe niż w innych środowiskach poleganie na własnym doświadczeniu oraz wysiłek przy planowaniu i kształtowaniu sytuacji osobistej,
- c. wyraźniej niż w innych środowiskach występujący związek własnych poczynań z ich konsekwencjami,
- d. wyczerpujący charakter pracy, głównie fizycznej,
- e. uznawanie konkretnych, realnych wartości,
- f. powtarzalność wykonywanych czynności zawodowych w kontakcie z dużymi przestrzeniami i wyraźnie odróżnianymi, stosunkowo dużych rozmiarów, przedmiotami.

Względy te przewodnik musi brać pod uwagę przy doborze materiału informacyjnego, a także w sposobie jego przekazywania. A więc należy operować językiem prostym /przystępnym/, unikać prównań pojęciowych na rzecz przedmiotowych, unikać szczegółowości objaśnień, dając pierwszeństwo ocenom całościowym budowanym w oparciu o obserwowane elementy przedmiotów i zjawisk, polegać jak najszerszej na doświadczeniach wizualnych i innych znanych uczestnikom wycieczki. W miarę możliwości należy unikać mówienia o sprawach, na których poparcie dysponuje się jedynie argumentami słownymi, a nie realnie dostrzegalnymi zjawiskami. Przy objaśnianiu problemów gospodarczo-społecznych itp., wskazywać należy na ich konkretne związki z życiem wsi i łatwie do uchwycenia rezultaty, operując przy tym możliwie przykładami znanymi już z praktyki. Wskazane jest również podawanie konkretnych wielkości nakładów oraz rozmiarów produkcji i jej przeznaczenia.

Oceniając dzieła sztuki należy akcentować w szczególności przedstawiane przez nie treści, mówić o technice /sposobie/ wykonania, a zamiast cytować daty - kojarzyć je raczej ze znanymi powszechnie zdarzeniami z historii w kategoriach stuleci /ewentualnie odnosić fakty do pierwszej lub drugiej połowy danego wieku itp./.

Przy omawianiu wydarzeń historycznych należy nawiązywać do żyjących ówczesnie znanych postaci. Bardzo pomocne jest odwoływanie się do popularnych programów radiowych i TV. Na ogół przy oprowadzaniu wycieczek chłopskich nie można przeładowywać programu zwiedzania; przewodnik powinien pokazać raczej mniej a dokładniej, pamiętając o konieczności zapewnienia /częściej niż innym grupom/ odpoczynków. Cały czas musi być przeznaczony na zwiedzanie zbiorowe.

WYCIECZKI ROBOTNICZE, PRACOWNIKÓW USŁUG ORAZ PERSONELU BIUROWEGO

W odróżnieniu od mieszkańców wsi, środowisko życia i pracy osób tej kategorii charakteryzują następujące ważniejsze szynniki:

- a. "ruchliwość" wyrażająca się w zmienności miejsca zamieszkania lub pracy i jej charakteru, albo jednego i drugiego, a w konsekwencji większa zdolność adaptacji do nowych okoliczności i do stosunkowo szybkiego przyswajania nieznanych dotąd zjawisk, na co wpływa również specyfika życia miejskiego oraz stosunków przemysłowych,
- b. wdrożenie do życia zorganizowanego oraz działania w ramach instytucji zhierarchizowanych i w związku z tym duża wrażliwość na sprawę realizację programów oraz wyraźną skłonność do przyjmowania ocen i sądów aksjomatycznych czy autorytatywnych,
- c. kontakt z różnorodnymi przejawami współczesnych osiągnięć i standardów życia oraz świadomości uznawanych wzorów obyczajowo-kulturowych, a także znajomość ich zewnętrznych przejawów. Daje to impuls do manifestowania aspiracji, aby uchodzić za ludzi o stosownych kwalifikacjach oraz świadomość tego uznania, jakich walorów należy się domagać,
- d. wdrożenie do formułowania ocen ogólnych w oparciu o rozproszone często informacje szczegółowe i względna łatwość wyróżniania części składowych określonych całości, a tym samym dostrzeganie niuansów i w konsekwencji przystosowanie do spekulatywnego sposobu myślenia.

W środowisku tym szczególnie ceniona jest sylwetka pogodnego, pełnego humoru, starannie ubranego i "zadbanego" przewodnika. Przewodnik powinien oprowadzać z widoczną swobodą i zadowoleniem, jakie daje objaśnianie czy też rozmowa z ludźmi do tego przygotowanymi. Powinien on unikać w szczególności "pouczania" oprowadzanej grupy o rzeczach mogących uchodzić za oczywiste, w rodzaju, że to jest kościół barokowy, lub że zamki służyły celom obronnym, względnie jakim celom służą np. drzwi itp. Podobne sprawy powinny być sygnalizowane mimochodem, wynikać raczej z opisu detali czy szczegółów-związanych z określonym procesem działalności, funkcji lub wydarzeń. Mówiąc więc np. o funkcji obronnej zamku przewodnik powinien ukazywać opisując metody prowadzenia walki w okresie danego stulecia wiążąc to z relacjonowaniem wydarzeń. Style tłumaczyć poprzez opis założeń konstrukcyjnych, kierunków artystycznych, architektonicznych, myślowych oraz obyczajowych, nawiązując do umiejętności praktycznego wykorzystania wiedzy teoretycznej /np. praw fizyki/ w owym czasie. Należy też mieć na uwadze zainteresowanie środowiska raczej różnego rodzaju ciekawostkami niepowtarzalnymi - unikalnymi i materiałem anegdotycznym niż opisem czysto faktograficznym oraz tendencję do zmniejszania zainteresowania obiektami i zjawiskami należącymi do kategorii już napotkanych w trakcie wycieczki.

Przewodnik powinien śledzić reakcje uczestników wycieczki dla "wyłowienia" osób, które zetknęły się już gdzieś z objaśnianymi właśnie sprawami. Powinien umożliwić tym osobom podzielenie się swoimi spostrzeżeniami z grupą lub z nim samym, unikając przy tym bezpośredniego dementowania błędów, konieczne sprostowanie należy czynić bądź to przez wrócenie do tematu, bądź w inny sposób pozbawiony elementów polemiki /niedopuszczalne jest ośmieszanie dyskutanta/.

Przewodnik powinien unikać prelekcji i pogadarek /w czasie oprowadzania/, stosując głównie narrację związaną ze zwiedzaniem obiektami lub otaczającym krajobrazem. Nie do przyjęcia jest też nie rzadko stosowanie metoda, po powitaniu wystrzelić w autokarze 30-40 minutowym popisie setek dat, terminów itp., co grupę z miejsca znudzi i i zniechęci do dalszego słuchania tego, o czym dalej przewodnik będzie objaśniał. Ważne jest też zapewnienie uczestnikom czasu na godziwy

wypoczynek z różnego rodzaju rozrywkami.

WYCIECZKI INTELIGENCJI TWÓRCZEJ, SPECJALISTYCZNEJ, NAUCZYCIELI ORAZ PERSONELU ZARZĄDZANIA WYŻSZYCH SZCZEBLI itp.

Oprowadzanie wycieczek tego środowiska wymaga szczególnie wysokich kwalifikacji przewodnickich. Przewodnicy kierowani do obsługi tych wycieczek, powinni odznaczać się wysokim zasobem wiadomości z różnych dziedzin, a przede wszystkim wysokim poziomem kultury osobistej i szerokim zakresem wiedzy ogólnej. Dobrze jest, jeśli posiadają oni jakieś własne szczególne zainteresowania i pasję życiową. Przewodnik powinien przedstawiać problemy w postaci pogłębionej, unikać omawiania wszystkiego z czym się spotyka na trasie wycieczki, a zwracać raczej uwagę na elementy istotne i charakterystyczne dla danego regionu - obszaru.

Szczególnie mało celowe jest powtarzanie wiadomości zawartych w przewodnikach, dlatego, że problemy ogólne przedstawione w tego rodzaju źródłach - są na ogół znane uczestnikom, przy tym wielu wycieczkowiczów zabiera z sobą podobne materiały.

W omawianym środowisku dobrze przyjmowane są problemowe ujęcia trasy wycieczkowej /programu/. Przewodnik rozwija kilka lub nawet jedno wybrane zagadnienie, naświetlając je w różny sposób w czasie całej imprezy i dopiero na tym tle przekazuje - jak gdyby mimochodem - inne konieczne informacje. Np. w województwie wrocławskim można i należy podjąć takie informacje jak: sytuacja polityczna tych ziem w dawnej Polsce, panujące tam obyczaje, zagadnienia ludnościowe w przekroju historycznym i na kanwie napotykaných obiektów oraz innych elementów trasy wycieczkowej, naświetlać je pod kątem społecznym /m.in. rola walk klasowych/, politycznym, gospodarczym, kulturowym itp. Na wycieczce po regionie Kujaw szczególnie atrakcyjnymi mogą być problemy chłopskie i wyzysku przez ziemian, a także romańska i gotycka architektura obronna i sakralna. Na terenie naszego województwa można eksponować wspaniałą przemysł w ujęciu problemowym oraz powstania narodowe.

Mogą to być również takie tematy jak: ciekawi ludzie naszego regionu, zabytki kultury narodowej, pomniki przyrody, uzdrowiska, nowe inwestycje itp. Poświęca się im, głównie uwagę, a inne problemy traktuje na dalszym planie, ograniczając się do informacji ogólnej.

Omówione ujęcie tematu narzuca też do pewnego stopnia formę przekazu. Będą to więc przede wszystkim swego rodzaju refleksje związane z objaśnianym obiektem, przybierające nieraz nawet formę krótkich prelekcji, lecz utrzymanych zawsze w tonie gawędy towarzyskiej, oraz dyskusje i rozmowy osobiste z uczestnikami.

W podobnym układzie nawet duża ilość szczegółowego materiału faktograficznego nie wpływa na zaciemnienie obrazu, a przy jego celnym - właściwym doborze może nawet czynić objaśnienia przewodnika bardziej interesującymi.

Może się oczywiście zdarzyć, że grupa wycieczkowa z omawianego środowiska nie będzie ujawniała zainteresowania informacjami przekazywanymi w układzie problemowym. W tym przypadku można się spodziewać pobudzenia i utrzymania potrzebnego napięcia zainteresowań uczestników przez zastosowanie metody opisu przedmiotowego w połączeniu z refleksjami szerszej natury. Np. mówiąc o dziele Wita Stwosza - tumba Piotra z Bnina Moszyńskiego, można nawiązać do Kallimacha i jego roli oraz twórczości Wita Stwosza, a w szczególności do jego nielicznych rzeźb w kamieniu, podając przykłady charakterystyczne tej twórczości na zasadzie podobieństwa form rzeźby np. z grobowcem Kazimierza Jagiellończyka na Wawelu, ołtarzem Mariackim itp.,

a poprzez sylwetkę twórcy - do rozwoju rzeźby renesansowej. Omawiając postać Garibaldiczyka Stanisława Bechi nawiązać należy do wspólnych tradycji patriotycznych ludu kujawskiego i walki z caratem itp. Orowadzając wycieczkę należy pamiętać o zapewnieniu uczestnikom wypoczynku w miejscach spokojnych /np. Ciechocinek, Wieniec Zdrój/, możliwie u dala od zgiełku, pozwalających na odprężenie psychiczne.

OPROWADZANIE GRUP ZAGRANICZNYCH

Problem ten omówiony został na wstępie, w rozważaniach poświęconych zasadniczemu podziałowi grup wycieczkowych. Tutaj zajmujemy się zagadnieniami szczegółowymi.

Na plan pierwszy wysuwa się konieczność rozróżnienia wśród grup zagranicznych:

1. wycieczek polonijnych,
2. z krajów socjalistycznych,
3. z państw zachodnich, w tym z krajów tzw. "trzeciego świata".

Przy wycieczkach polonijnych należy przede wszystkim zwrócić uwagę na rozwarstwienie tej grupy na starą i nową emigrację. O ile stara, chłopska, zarobkowa emigracja kultywuje tradycje narodowe to wśród części nowej, która znalazła się na obczyźnie po I i II wojnie światowej, daje się odczuć hołdowanie kosmopolityzmowi, tendencje do wrastania w środowisko, np. przez nieuczenie dzieci języka polskiego. Przewodnik nie powinien odczuwać zahamowań w wypowiedzaniu krytycznych poglądów w tym zakresie.

Wycieczki polonijne muszą być nasycone treścią współczesną - z nawiązaniem do historii - z tym, że udział problematyki aktualnej musi być tym większy, im więcej młodzieży jest w grupie. Do wychowanej za granicą młodzieży polonijnej bardziej przemawia potencjał gospodarczy porównywalny z krajem zamieszkania niż tradycja historyczna. Starsi wiekiem uczestnicy wycieczek polonijnych przyjeżdżają aby odszukać ślady wspomnień swej młodości, kiedy indziej aby sprawdzić wierność jakiegoś przekazu ustnego lub pisanego, skonfrontować z rzeczywistością panującą w ich nowej ojczyźnie pojęcia o Polsce. Uczestnicy ci są prawie zawsze pełni gorących uczuć do starego kraju, i może jakiejś ukrytej chęci ugruntowania się w przekonaniu, że mogą być dumni ze swego pochodzenia.

Przewodnik musi wyjść tym potrzebom naprzeciw; w związku z tym musi posiadać znajomość warunków życia polonii w danym kraju, powinien też starać się poznać zainteresowania poszczególnych uczestników wycieczki i stwarzać im w czasie oprowadzania możliwość przeżycia oczekiwanych konfrontacji. Wobec uczestników z krajów rozwiniętych gospodarczo można np. rozwinąć temat dawnego i obecnego przemysłu w Polsce, kreśląc zarazem sylwetki ludzi zasłużonych w tej dziedzinie, ukazywać najnowsze, wielkie osiągnięcia w rozbudowie gospodarki.

Szczególne uwagę należy zwracać na przemiany zaszłe w Polsce po wojnie. W tym celu pokazując np. jakiś szpital trzeba przedstawić rozwój służby zdrowia w Polsce, prezentując Ciechocinek udzielić maksymalnie wyczerpujących objaśnień na temat rozwoju i powszechności lecznictwa sanatoryjnego, wczasów pracowniczych, profilaktyki zdrowotnej itd. - wskazując jednocześnie na olbrzymie nakłady Państwa, dzięki którym ludzie pracy korzystają z wielu dotychczas niedostępnych urządzeń i obiektów oraz personelu fachowego itp.

Chociaż niektóre /zwłaszcza ostatnie/ z poruszonych wyżej zagadnień należy także podnosić przy oprowadzaniu innego rodzaju grup wycieczkowych, to dla grup polonijnych ma to szczególne znaczenie. Jeżeli przy tym podobne zagadnienia uczestnicy usłyszą w miejscu znanym

im osobiście z lat dzieciństwa lub z opowiadań starszych, wywierają one na nich specjalnie duże wrażenie.

Należy też omawiać walki wolnościowe od powstań narodowych do ostatniej wojny włącznie. Ukazujemy również bogate tradycje humanizmu w Polsce, akcentujemy bogactwo i różnorodność naszej kultury narodowej, takie osiągnięcia ustrojowe jak utworzenie Komisji Edukacji Narodowej, uchwalenie Konstytucji 3 Maja, udział Polaków w ruchach narodowych i rewolucyjnych w Europie i na całym świecie itp.

Program wycieczki nie powinien być przeładowany, a obiekty do zwiedzania należy wybierać przykładowo tak, aby dały uczestnikom możliwie wszechstronny obraz kraju. Należy też zapewnić im dużo wolnego czasu. Zasada powyższa powinna być zresztą przestrzegana przy wycieczkach zagranicznych z krajów zachodnich; w mniejszym nieco zakresie wobec wycieczek z państw socjalistycznych.

WYCIECZKI Z KRAJÓW SOCJALISTYCZNYCH

Przy oprowadzaniu grup wycieczkowych z krajów socjalistycznych, przewodnik powinien podkreślać - przy odpowiednich okazjach - wzajemne więzy ideologiczne oraz klimat przyjaźni i współpracy charakteryzujący stosunki wspólnoty socjalistycznej. Powinien on także uwypuklać związki kulturowe, polityczne i gospodarcze zachodzące między odnośnymi państwami. Osobno należy podkreślać szczególną rolę ZSRR w budowie i umacnianiu systemu socjalistycznego. Dużo miejsca powinno się poświęcić sprawie wspólnoty w dziedzinie budownictwa socjalistycznego. Posłużyć się przykładami kooperacji produkcji, budowie wspólnych kombinatów i fabryk itp.

W programach omawianych wycieczek należy osobną uwagę poświęcić cmentarzom i pomnikom żołnierzy radzieckich, wykorzystując ich zwiedzanie do przedstawienia nie tylko wspólnego braterstwa broni, lecz również szerszych treści ideowo-politycznych. Dać przykłady współpracy na arenie politycznej i wspólnych działań w ONZ itp. Uwypuklić współpracę państw socjalistycznych w ramach RWPG.

Przy oprowadzaniu wycieczek z NRD naświetlamy stosunki polsko-niemieckie, rozkładając umiejętnie akcenty na ich różnych aspektach pozytywnych i negatywnych. Ukazujemy tragiczną dla narodu polskiego okupację hitlerowską i kontrasty polityki dwóch państw niemieckich NRD i RFN. Mówimy o wspólnej drodze NRD i Polski w dobie obecnej. W zależności od tego, z którego kraju socjalistycznego oprowadzamy grupę wycieczkową - nawiązujemy w różnych miejscach - miejscowościach do wspólnych tradycji politycznych oraz solidarności sił postępowych i internacjonalistycznych.

WYCIECZKI Z PAŃSTW ZACHODNICH I KRAJÓW "TRZECIEGO ŚWIATA"

Przy oprowadzaniu tych grup należy przede wszystkim zapoznać uczestników z tym, co w Polsce oryginalne, niepowtarzalne, podkreślając miejsce Polski i jej wkład do skarbnicy myśli, o dorobku kultury europejskiej, naszą aktualną rolę polityczną, zdobycze socjalne i rozwój ekonomiczny. Stały wzrost potencjału gospodarczego i zdolności wymiany z innymi krajami. W grupach z tzw. "trzeciego świata" należy też podkreślić zaangażowanie Polski w procesie dekolonizacji oraz udział w programach pomocy dla tych krajów, m.in. szeroki dostęp do polskich wyższych uczelni dla młodzieży afrykańskiej i azjatyckiej. Dobrze jest również eksponować okres rozbiorów Polski i jego skutki, które naród polski musiał przetrwać.

Objaśnienie winno być wolne od szczegółów i mówienia o wszystkim, co występuje na trasie. Natomiast przejazd koło szczególnie wyeksponowanego zakładu przemysłowego, należy wykorzystać nie tylko do omówienia tego obiektu, bez detali, ale również poezynienie szer-

szych uwag na temat polskiego przemysłu i rozwoju w Polsce Ludowej wogóle. Np. Azoty powinny zostać wykorzystane do omówienia rozwoju polskiej chemii i problemów rolnictwa. Grupom tym, należy przy tej okazji zwracać uwagę na rolę przyjęcia socjalistycznej drogi rozwoju w osiągnięciu obecnych rezultatów gospodarczych.

Oglądając epitafia - nagrobki w kościołach można scharakteryzować styl renesansu w Polsce, tak, jak oprowadzanie po świątyniach powinno dostarczać okazji do omówienia sztuki sakralnej na terenie naszego kraju.

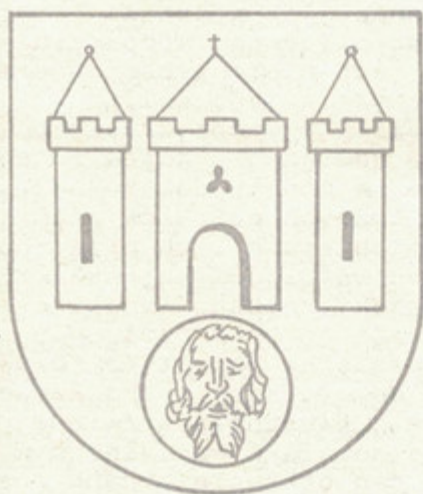
Temat zniszczeń wojennych i odbudowy powinien przewodnik wykorzystać do poruszenia m.in. takich zagadnień jak sprawa wyboru przez nas po II wojnie światowej określonych dróg rozwoju społeczno-gospodarczego, problemów naszej polityki zagranicznej itp. Mówiąc o zabytkowym gmachu będącym siedzibą władz miejskich czy wojewódzkich, można nawiązać do systemu i zasad działania rad narodowych w Polsce.

Wszystkim grupom zagranicznym należy zwrócić uwagę na tradycyjną dobrze pojętą tolerancję religijną w Polsce. Podkreślić olbrzymie wysiłki Państwa i nakłady na zabezpieczenie, renowację i odbudowę zabytków kultury narodowej, w tym kościołów i kaplic, nierzadko podnoszonych z ruin jak np. Zamek Królewski w Warszawie itp.

Konrad Krzysztofek

Herby miejskie

RADZIEJÓW



Miasto, które otrzymało przywilej lokacyjny od Księcia Władysława Łokietka dopiero w 1298 roku, jakkolwiek książę Kujawski Kazimierz zezwala na lokację miasta na prawie magdeburskim już w 1252 r. Wieś Radziejów, a potem już miasto od 1142 roku należało do klasztoru w Mogilnie, nadaniem księżny Salomei, wdowy po Bolesławie Krzywoustym, poczym stała się własnością Kapituły płockiej. Utrata praw miejskich w 1871 roku, a przywrócenie ich w 1919. Miejsce odbywania połączonych sejmików szlachty województw kujawsko-inowrocławskiego i brzesko-kujawskiego. Herbem miasta są trzy stojące obok siebie wieże kościelne, pod którymi widnieje głowa św. Jana - patrona Mogilna. Herb taki występuje na pieczęciach miejskich począwszy od XIV w.

Kolorystyka: tło - niebieskie, wieże - białe, dachy wież - czerwone
głowa świętego - biała, na złotym tle.

Literatura: M. Gumowski - Herby miast polskich - ARKADY 1960.

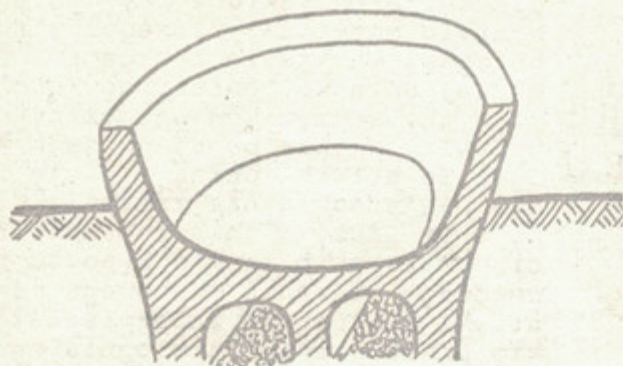
Znaczny obszar Kujaw leży w geologicznej strefie zwanej antyklinoorium kujawsko-pomorskim, w którym występują bogate złoża solnego minerału z okresu permńskiego. Pokładom soli towarzyszą zwykle słone źródła i słone wody wglębne zwane popularnie solankami. Do momentu podjęcia eksploatacji złóż soli kamiennej sposobem górniczym, jedyną formą pozyskania soli była produkcja soli warzonki z solanek. Solarstwo kujawskie posiada bardzo odległą metrykę. Dzisiejszy stan wiedzy odnosi starożytną genezę eksploatacji rodzimych złóż kujawskich do 4 tysiąclecia przed naszą erą. Na ugruntowanie tego naukowego domysłu złożyły się spostrzeżenia i prace szerokiego grona specjalistów z różnych dyscyplin nauki.

Istnienie na etnicznym obszarze Kujaw licznych źródeł słonych i związana z solą bogata toponomastyka przejawiana w gęsto zgrupowanych miejscowościach o nazwach takich jak: Słońsk, Solec, Słonawy, Słońsko, Kruszwica, Krusza, Kruszyn, Kruszki, Kruszyniec, Kruszynek, Słona Łąka, Słony Las i wiele innych, nie posiadają odpowiedników w skupiskach nazewniczych na pozostałych obszarach kraju. Potwierdzone badaniami procesy związane z osadnictwem, różne w odniesieniu do innych etnicznie skupisk osadniczych, formy stosunków społeczno-gospodarczych związane z rozwojem rzemiosła i handlu to niektóre tylko pośrednie dowody kształtujące hipotezę umiejscowienia początków solowarstwa polskiego na Kujawach.

Szczególnie wielu zwolenników zyskała ona w środowisku archeologów zajmujących się okresem wczesnego średniowiecza oraz wśród historyków mediewistów, gdyż za jej pośrednictwem można wyjaśnić i umiejscowić w chronologii wiele zjawisk i przemian społeczno-gospodarczych. Na poparcie takiej hipotezy brakowało przede wszystkim źródeł archeologicznych. Poszukiwania, jak wykazała praktyka, są niezwykle trudne. Wymagają wielodyscyplinowego współdziałania w przygotowaniu prac. Istotną trudnością jest nietrwałość substancji technologicznej oraz finalnego produktu jakim jest sól.

Poszukiwania archeologiczne zgromadziły w międzyczasie poważny materiał poświadczający jednoznacznie powiązania Kujaw ze solnictwem jak i priorytetową pozycję tej ziemi w handlu dalekosiężnym, dla którego sól miała stanowić jeden z ważnych obiektów zainteresowania obcych kupców, szczególnie w ostatnich stuleciach przed nową erą. Miała być także poważną dziedziną wytwórczości kujawskich społeczeństw końca epoki brązu i początków epoki żelaza. Wyniki tych właśnie, oraz inne nieprzytaczane tutaj z uwagi na szczupłość miejsca, wielodyscyplinowych badań, sugerowały cofnięcie początków solowarstwa kujawskiego w odległą przeszłość - do młodszej epoki kamienia. Pośród wielu dowodów potwierdzających słuszność stawianej hipotezy znajduje się odkrycie w roku 1955 stanowiska warzelnego w Otłoczynie koło Ciechocinka. Z wielu względów owo odkrycie uznane jest przez specjalistów jako rewelacja archeologiczna. Obiekt datowany na okres lateński /przedrzymski II-I wiek p.n.e./ odszukany na terenie wielokulturowej osady łączony jest z wpływami kultury celtyckiej.

W czasie wykonywania prac ratowniczych na terenie wyżej wymienionej osady w załomie istniejącej, silnie zaakcentowanej skarpy terasy wiślanej natrafiono na ślady pieca warzelnego oddalonego o około 150 metrów od źródła słonego. Posiadał on kolisty kształt o średnicy 290 cm i składał się z dwóch części: dolnej /paleniska/ zagłębionej w całość ziemi do 95 cm i górnej /naczynia - "panwi"/ wystającej nieznacznie ponad ziemię. Palenisko tworzyły dwie komory z otworami



PIEC WARZELNICZY TYPU KOMOROWEGO
 II-I w pne - OTŁOCZYŃ K/CIECHOCINKA
 REKONSTRUKCJA wg J. KMIĘCIŃSKIEGO

od strony zbocza terasy, których dolne płaszczyzny zbudowano z kamieni, a strop, ściany boczne i przegrodę uformowano z grubej warstwy gliny. Na uwagę zasługuje tutaj przede wszystkim duże naczynie szerokootworowe w kształcie misy ze ściągami o grubości 8-10 cm., rozchylonymi lekko na zewnątrz, tworzącymi jednolitą całość z paleniskiem. Jest to rodzaj "panwi" kolistej, przystosowanej do odparowania solanki, stanowiącej najstarsze znalezisko tego typu w Europie. Pojemność naczynia stwarzała możliwość otrzymania w niej dużej ilości soli z jednorazowego zawaru. Natomiast szeroki otwór misy przyspieszał zdecydowanie proces ewaporacji /odparowania/.

Otłoczyńskie urządzenie warzelnicze nauka klasyfikuje do tzw. pieców komorowych, które stano-

wią rzadziej stosowaną formę ówczesnych obiektów technologicznych. Pod względem technicznym poświadczają wyższy poziom kujawskiego solowarstwa.

Autorem tego sukcesu archeologicznego jest Doc. dr Jerzy Kmieciński - kierownik badań ratowniczych prowadzonych w roku 1955 w obrębie osady w Otłoczyńcu - obecnie kierownik Katedry Archeologii Uniwersytetu Łódzkiego.

Artykuł niniejszy jest próbą przybliżenia sukcesów nauki polskiej w dziedzinie nowych spojrzeń na dzieje społeczeństw zamieszkujących obszar ziemi kujawskiej. Niedostatek rzetelnej informacji spowodował, że opisane otłoczyńskie stanowisko warzelne, fundamentalne ogniwo w badaniach nad historią Kujaw, nie znalazło się w dostępnej szerzej literaturze, mimo znaczenia jakie wnosi do badań dziejów solowarstwa europejskiego.

Literatura:

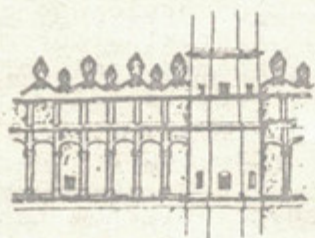
1. Sprawozdania z badań ratowniczych prowadzonych w roku 1955 w obrębie osady wielokulturowej w Otłoczyńcu. Materiały powielane na Konferencję Ogólnopolską.
2. Cofta-Broniewska A. - Wczesnośredniowieczna warzelnia soli w Inowrocławiu - Ziemia Kujawska TIV s. 5-6 PTH Oddział w Inowrocławiu i Włocławku PWN 1974.
3. Jodłowski A. - Technika produkcji soli na terenie Europy w pradziejach i we wczesnym średniowieczu - Studium archeologiczne. Studia i materiały do dziejów żup solnych w Polsce T. V Muzeum żup krakowskich Wieliczka 1976. W tekście wykorzystano z niewielkimi opuszczeniami opis pieca warzelniczego z Otłoczyńca zamieszczony przez autora na str. 81 oraz fragment tekstu autorskiego ze str. 153.
4. Wykorzystano materiały fonograficzne z odczytu wygłoszonego w Ciechocinku przez Doc. dr Aleksandrę Cofta-Broniewską w dniu 12.5.1977 znajdujące się w posiadaniu autora niniejszego art.

ATTYKA



KRAKÓW - ATTYKA SUKIENNIC - 1557 r.

GRZEBIEŃ
CZYMS
WIEŃCZĄCY
MUR
ATTYKI

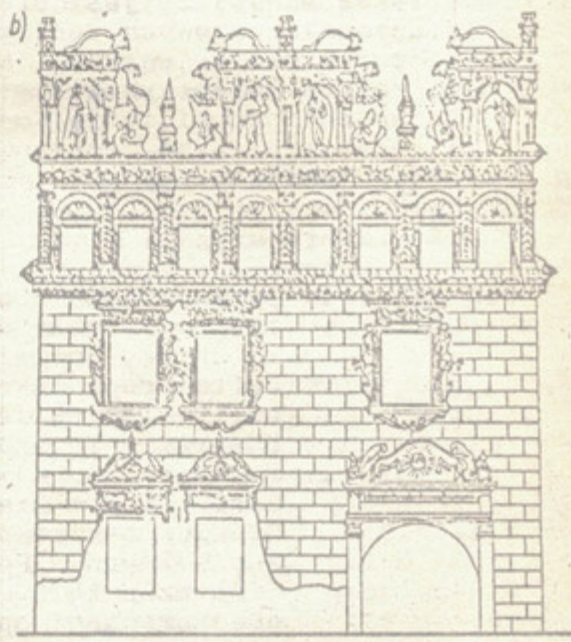
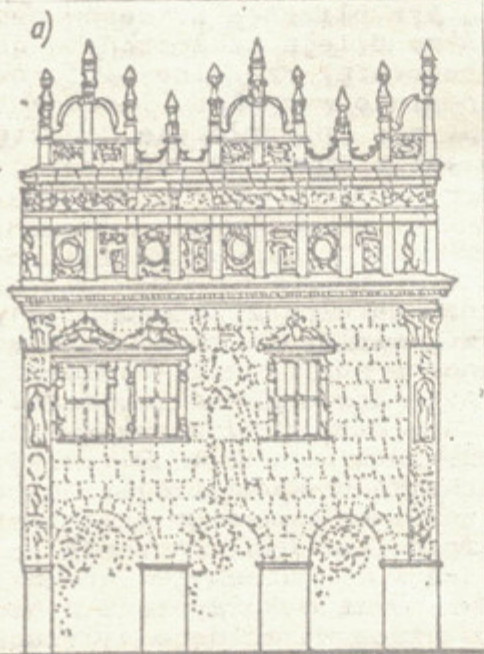


POZNAŃ - ATTYKA RATUSZA - 1561 r.

Element architektoniczny występujący już w stylu gotyckim; szczególny rozkwit osiągnął w okresie renesansu. Jest to rodzaj ścianki, balustrady lub rzędu stępczyn czy szczyków wieńczących elewację budowli, zwykle ponad gzymsem koronującym. Ogólnie attyka pełni funkcję dekoracyjną, ale niejednokrotnie zasłania dach pograżony oraz służyła jako zabezpieczenie przeciwpożarowe, bowiem w wypadku pożaru drewnianego więzania dachowego ten wysoki mur attyki skutecznie zabezpieczał przed szybkim przenoszeniem się ognia na sąsiednie budynki.

W zależności od kształtu attyki dzieli się na:

- pełne, jako ślepe ścianki, z blendami,
 - ażurowe, których najważniejsze odmiany to attyki balustradowe i arkadowe,
 - grzebieniowe, złożone z cokołu oraz grzebienia z szeregiem zębów, szczytów, złożone z rzędu szczyków.
- Attyka składa się zwykle z trzech części:
- muru attykowego, czyli części najniższej, ozdobionej płaskimi, ślepymi arkadami /tu znajdują się okienka poddasza i otwory rynien/,



KAZIMIERZ WIELKI - RENESANSOWE KAMIENICZKI Z ATTYKAMI:
a. POD ŚW. KRZYSZTOFEM b. CELEJOWSKA



GRZEBIENI ATTYKI, T.ZW. "JASKÓŁCZY OGON"
NA KOŚCIELE W PACZKOWIE.

- gzymsu, który wieńczy mur attykowy /gzyms attykowy jest zawsze o wiele słabiej zaznaczony aniżeli gzyms koronujący
- grzebień, o urozmaiconej formie, zakończone szyszką, słupkiem z kulą, wazonem, maskaronami itp.

Często attyki są bardzo ozdobne, jak np. na kamieniczkach patrycjuszki w Kazimierzu nad Wisłą, ale są i takie, które są w formie oszczędne i surowe, jak np. grzebień attyki tzw. "jaskółczy ogon".

Literatura: Słownik terminologiczny sztuk pięknych
PWN Warszawa 1969.

Opracował: Andrzej Szczepański

WOIT

Wojewódzki Ośrodek Informacji
Turystycznej - Włocławek

Wojewódzki Ośrodek Informacji Turystycznej we Włocławku powołany został decyzją Wojewody Włocławskiego z dnia 2 maja 1977 roku, opierając swoją strukturę organizacyjną i działanie na zarządzeniu Nr 11 Przewodniczącego GKKFiT z 1977 r. i regulaminie organizacyjnym Włocławskiego Wojewódzkiego Przedsiębiorstwa Turystycznego, którego stanowi jednostkę organizacyjną. Działalność WOIT-ów koordynowana jest przez:

- Główny Komitet Turystyki
- Centralny Ośrodek Informacji i Reklamy Turystycznej
- Wydział Kultury Fizycznej, Sportu i Turystyki Urzędu Woj.
- Komisję Terenowobranżową d/s Turystyki
- Wojewódzkie Przedsiębiorstwa Turystyczne

Jakie są zadania WOIT? Najważniejszym jest organizacja i merytoryczny nadzór nad działalnością punktów informacji turystycznej. We Włocławskim zorganizowane jest 26 punktów w ważniejszych ośrodkach miejskich i gminnych oraz w biurach podróży. Wszystkie punkty zaopatrzone są w materiały wydawnicze do biblioteczki podręcznej, reklamowe oraz 'aktualny' serwis wiadomości kulturalnych, turystycznych i sportowych. W celu podniesienia kwalifikacji zorganizowano trzy kursy dla informatorów z terenu całego województwa.

Drugim równie ważnym odcinkiem pracy jest działalność wydawnicza. Biorąc pod uwagę stosunkowo krótki okres istnienia włocławskiego Ośrodka możemy poszczycić się niemałym dorobkiem na polu wydawniczym. Do chwili obecnej wydaliśmy samodzielnie lub przy współpracy innych instytucji następujące pozycje: folder "Włocławek", "Informator turystyczny województwa włocławskiego", serię folderów: "Polecamy Kujawy i Ziemię Dobrzyńską", folder "Miejsca walki i męczeństwa narodu polskiego w latach 1939-1945 na terenie województwa włocławskiego", informator "Na wycieczkę z Włocławskim WPT", "Kalendarz imprez kulturalnych, turystycznych i sportowych 1979", ulotkę reklamową "Włocławskie Biura Podróży" /II/ wydanie/ "Włocławek", plakaty "Włocławek", "Włocławskie", "Kujawy", "Ciechocinek", mapka "Plan Włocławka - centrum".

W ubiegłym roku zawarliśmy długofalowe, korzystne umowy z Krajową Agencją Wydawniczą. Przy współudziale KAW ukażą się następujące pozycje /również w wersjach obcojęzycznych/: "Ciechocinek" /ukaze się w I kwartale 1981 r./, "Rypin i okolice", "Nieszawa i okolice", "Lipno i okolice", "Włocławek i okolice", "Wieniec Zdrój", "Lubień Kujawski", "Bobrowniki", "Raciążek", "Skansen w Skokach Dużych", "Gostynińsko-Włocławski Park Krajobrazowy", "Zabytki województwa włocławskiego". Rozważa się propozycje wydania: "Sylwetki sławnych włocławian", "Historyczne ulice Włocławka", publikację na 650 rocznicę bitwy pod Płowcami. "ABC Włocławka" - krótki informator, "Rewaloryzacja Włocławka".

Jak więc widać zamierzenia mamy wybiegające daleko w lata osiemdziesiąte. Nasze obawy budzi jednak pogłębiający się deficyt papieru i materiałów fotograficznych na rynku krajowym. Przydziały papieru podlegają rozdzielnictwu centralnemu i WOIT nie ma żadnego wpływu na ich przyznawanie. W roku 1980 otrzymaliśmy na potrzeby WOIT z Naczelnego Zarządu Wydawnictw 800 kg papieru V klasy. Dla porównania na folder "Ciechocinek" w nakładzie 20 tys. trzeba będzie zużyć 1.800 kg papieru dwustronnie kredowanego i znaczne ilości materiałów fotograficznych.

Zgodnie ze starym powiedzeniem, że "reklama jest dźwignią handlu", które również odnosi się do turystyki, prowadzimy działalność reklamową w szerokim rozumieniu tego słowa. Jej efekty są najbardziej widoczne przy głównych trasach naszego województwa; umieściliśmy tam kilkanaście tablic z mapami województwa oraz informacjami użytkowymi dla turystów oraz cztery tablice z planem Włocławka na terenie miasta. Na sezon 1981 przygotowano następne 10 plansz z mapami województwa. W bieżącym roku ustawiliśmy na terenie miasta trzy gabloty reklamowe włocławskich biur podróży. Regularnie zmieniamy wystrój trzech gablot WOIT i WWPT w tunelu dworca PKP-PKS, w których znajdują się aktualne propozycje nasze i Działu Usług przy WWPT.

W ramach corocznego konkursu kulinarnego "Kuchnia Kujawska", odbywającego się w restauracji hotelu "Kujawy", prowadzimy akcję reklamową, m.in. wydaliśmy trzykrotnie zbiory oryginalnych przepisów kujawskich oraz ozdobne, pamiątkowe spisy potraw.

Na potrzeby WWPT robimy również tzw. "drobnicę" reklamową, jak torby, teczki konferencyjne, breloki, stylizowane kujawskie kufle, pieczątki gliniane, świeczniki, proporczyki, kalendarze itp.

Warto w tym miejscu kilka słów poświęcić naszemu plastykowi Józefowi Stolorzowi, człowiekowi znanemu zarówno w kręgach turystycznych jak i kulturalnych naszego miasta. Opracowuje on stronę graficzną naszych wydawnictw oraz projekty wszystkich wyrobów reklamowych. Dzięki jego inwencji i niewyczerpanym pomysłom stoją one na wysokim poziomie artystycznym. Za plakat "Ciechocinek" wspólnie ze znanym fotografikiem z "Perspektyw" Aleksandrem Jałosińskim, zdobył II nagrodę w 1980 roku w konkursie na plakat turystyczny.

Mnogość zadań stojących przed WOIT jest w wyraźnej sprzeczności ze stanem i wyglądem lokalu, w jakim przyszło nam pracować. Jest on bardzo ciasny, bez jakiegokolwiek zaplecza magazynowego, pracowni plastycznej, zlokalizowany w głębi hallu hotelu "Kujawy".

Mamy jednak nadzieję, że sytuacja zmieni się po zakończeniu rewaloryzacji "Hotelu Polskiego", w którym WOIT został wstępnie zlokalizowany.

Jan Sawoni

Opracowanie redakcyjne: Andrzej Szczepański

Współpraca: Bożena Krauze, Konrad Krzysztofek, Jan Sawoni, Zbigniew Skorwider, Beata Trzciałowska