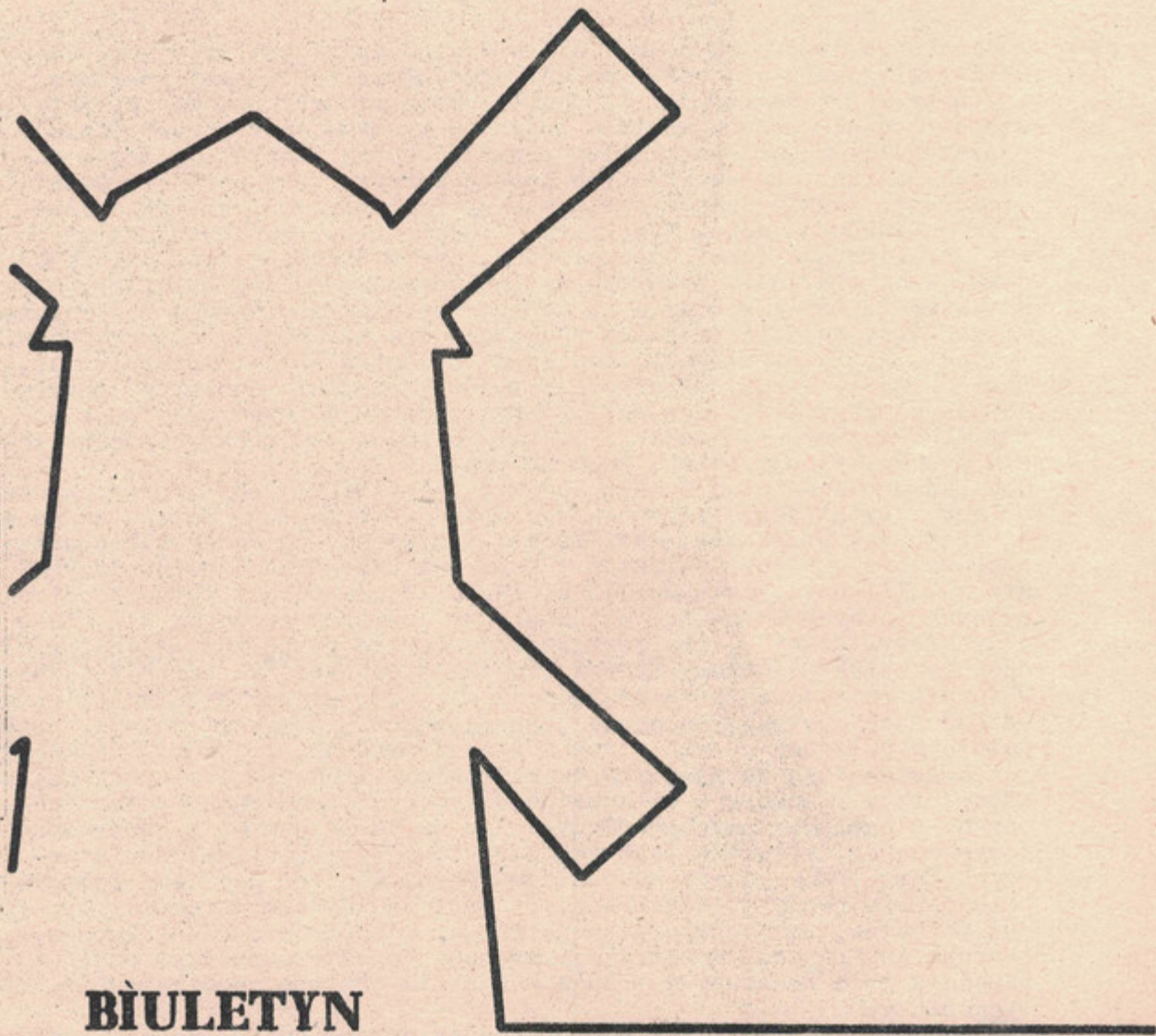


TYLKO DO UŻYTKU WEWNĘTRZNEGO



**BIULETYN
PRZEWODNICKI**

zw pttk włocławek

22₈₄

ZABYTKI BUDOWNICTWA LUDOWEGO W WOJEWÓDZTWIE WŁOCŁAWSKIM /przeгляд/

Budownictwo ludowe od połowy XIX wieku poddane jest trwającemu do dziś żywiołowemu procesowi zmian. Przeobrażeniom ulegają zarówno kształty wsi i zagród jak i materiał oraz sposoby budowania. Zmienia się rozplanowanie wnętrza budynków wynikające z nowych funkcji poszczególnych pomieszczeń lub przystosowania starych obiektów do nowych potrzeb, zapewniających lepsze warunki bytowania czy lepszą produkcję. Zwykle jednak następuje wymiana starych, niefunkcyjnych budynków na nowe. Budownictwo ludowe traci swój regionalny charakter. Powstają formy ujednolicone, znormalizowane, całkowicie oderwane od tradycji. Zjawisko to jest nieodwracalne. Za kilka, może kilkanaście lat nie będzie na naszym terenie zabytkowego budownictwa wiejskiego, do dziś przecież zachowało się tak niewiele przykładów. Budynki, które przetrwały, podlegają przeobrażeniom, modernizacji. Powiększa się otwory okienne i drzwiowe, wymienia stolarkę, przybudowuje kominy, piece, zmienia pokrycie dachu, a nierzadko wraz z tym jego kształt i konstrukcję. Daleko idące przeróbki niejednokrotnie dyskwalifikują obiekt jako zabytek.

Omawiając budownictwo ludowe Kujaw i Ziemi Dobrzyńskiej rozgraniczyć należy zabytki jeszcze istniejące i budownictwo tego terenu znane z literatury i przekazów. Jest rzeczą oczywistą, że do chwili obecnej zachowało się więcej obiektów z 2 połowy XIX wieku i późniejszych, niż z XVIII czy początków XIX stulecia. Wiele form i typów konstrukcyjnych znanych wcześniej na omawianym obszarze i często dla niego charakterystycznych, nie jest reprezentowane przez istniejące współcześnie obiekty /między innymi budynki o dachach "na sochę i ślemię/. W formie reliktovej przetrwał do dziś sposób wiązania bali "na obkap". Na Kujawach spotykamy obecnie jedynie chałupy szerokofrontowe, przeważnie o układach rozwiniętych z sienią pośrodku i izbami. Zniknęły rozpowszechnione tutaj formy wąskofrontowe, podcieniowe - złożone z sieni, izby i konory w układzie amfiladowym /zanotowane przez Kolberga, Glogera i innych badaczy/. Nie ma także chałup z czterospadowym dachem, niewiele jest jednostruktów. Więcej przykładów starszych form tradycyjnego budownictwa można znaleźć na Ziemi Dobrzyńskiej. Przetrwały tu nieliczne, czasami pojedyncze egzemplarze, dziś już unikalne, jak: chałupa jednoizbowa, wąskofrontowa ze Skąpego, chałupa dwufrontowa konstrukcji zrębowej o czterospadowym dachu z Zamościa koło Sosnowa, a przede wszystkim chałupa podcieniowa z Trzebiegoczy.

Jak wiadomo, koniec XIX wieku przyniósł oprócz zmian technik konstrukcyjnych również duże zmiany w rodzaju materiałów używanych do budowania. Na Kujawach drewno stało się trudno dostępnym i drogin budulcem - ustąpiło miejsca glinie. Do dziś w tym regionie zachowało się kilkanaście obiektów zabytkowego budownictwa glinianego: chałupy z Redcza Kalnego, Dąbrówki, Gołaszewa; budynki inwentarskie ze wsi Rakutowo, Niestuszewo, Zalesie; stodoły z Ujmy Duże, Lutobo-

rza i Dąbrówki. Ziemia Dobrzyńska bogatsza jest niż Kujawy w zabytki drewniane konstrukcji zrębowej. Zachowało się na tym obszarze kilkanaście przykładów budynków inwentarskich i gospodarczych wzniesionych tą techniką. Znane są stodoły z Rojewia, Rypałek czy Jankowa, obory z Zambrzyca, Rumunek Głódowa, Jankowa.

Przeгляд zabytków budownictwa wiejskiego Kujaw i Ziemi Dobrzyńskiej nie został przedstawiony chronologicznie. Układ taki jest niemożliwy, gdyż znane nam z autopsji obiekty rzadko są datowane. W przypadku obiektu znanego z badań terenowych datowanie jest zwykle utrudnione, gdyż archaiczność formy i konstrukcji nie zawsze jest równoznaczna z wiekiem budynku, a stan zachowania zależy od tak wielu czynników zewnętrznych, iż kierowanie się tym kryterium w określeniu czasu powstania obiektu jest często ryzykowne. Wobec tego zdecydowano się na zaprezentowanie zabytków budownictwa ludowego województwa włocławskiego w układzie przestrzennym, rozpoczynając od Kujaw przez Ziemię Dobrzyńską i pas nadwiślański, który charakteryzuje się specyficznym rodzajem budownictwa. Dla ułatwienia i usystematyzowania materiału podzielono zgodnie z dawnym powiatowym układem administracyjnym. Część Kujaw położona w granicach naszego województwa to dawne powiaty aleksandrowski, radziejowski i włocławski. Ziemia Dobrzyńska reprezentowana była w starym układzie administracyjnym przez dwa powiaty - lipnowski i rypiński. Pas nadwiślański rozumiany jest tutaj jako teren ciągnący się wzdłuż Wisły, obejmujący wsie usytuowane zarówno po jej prawej jak i lewej stronie. Miejscowości /w poszczególnych częściach opracowania/ w których znajdują się obiekty zabytkowe, przedstawione zostały w układzie alfabetycznym.

W niniejszym przeglądzie zabytków budownictwa wiejskiego opisy obiektów opracowane zostały na podstawie badań własnych prowadzonych w województwie włocławskim w latach 1979 - 1983. Wiele omawianych tutaj budynków posiada w zbiorach Biura Badań i Dokumentacji Zabytków pełną dokumentację konserwatorsko-budowlaną, etnograficzną i fotograficzną.

x x x

Z uwagi na powtarzalność wielu form budowlanych /materiał, rozplanowanie wnętrza, konstrukcja/ nie wymieniono tutaj wszystkich zachowanych obiektów. W opisie uwzględniono przede wszystkim formy ciekawe z etnograficznego punktu widzenia, a także pokazano niektóre obiekty o formach typowych, powszechnych od połowy XIX do początków XX wieku na obszarze nas interesującym.

Prowadzone przez okres pięciu lat terenowe prace penetracyjne, pozwoliły do 1983 roku zarejestrować na terenie województwa włocławskiego 260 obiektów, które ze względu na wiek i konstrukcję, zaliczono do grupy zabytków budownictwa ludowego /przykładowo woj. leszczyńskie posiada 2000, a łomżyńskie około 4000 tego typu zabytków/. W ciągu roku na obszarze każdej gminy buduje się kilkadziesiąt nowych domów i budynków gospodarczych. W wielu wypadkach łączy się to z rozbiórką starej chałupy, stodoły czy obory. Budownictwo drewniane i gliniane współcześnie występujące na wsi jest ściśle związane z produkcją rolną. Zagroda jest przecież "warsztatem produkcyjnym". Unowocześnianie gospodarstwa nie sprzyja zatem utrzymaniu starej zabudowy. Kilkanaście z zarejestrowanych obiektów już nie istnieje - zostały rozebrane. Los ten podziela wkrótce następne.

Podstawowym rozwiązaniem problemu ochrony tradycyjnego budownictwa ludowego staje się więc muzeum typu skansenowskiego, ponieważ inne formy ochrony /np. zachowanie obiektu "in situ"/ nie przynoszą oczekiwanych rezultatów.

Kujawy

ALEKSANDROWSKI

NIESTUSZEWÓ gm. Raciążek

Wieś wchodząca niegdyś w skład dóbr Raciążek należących do biskupstwa włocławskiego. Położona wzdłuż drogi równoległej do szosy prowadzącej z Nieszawy do Ciechocinka.

■ Zagroda nr 7 - wł. I. Spisz

Znajduje się na zachodnim krańcu wsi. Charakterystyczna dla zamożnego gospodarstwa XIX wiecznych Kujaw /około 90 mórg ziemi/. Zagroda założona około 1840 r. Układ budynków w kształcie luźnego czworoboku. W skład zespołu wchodzi: chałupa zrębowa usytuowana ścianą licową do drogi, stodoła zamykająca siedlisko od południa, budynek obory ze stajnią i wozownią położony wzdłuż granicy wschodniej oraz chlew ograniczający podwórze od zachodu. Chałupa wzniesiona na rzucie prostokąta /14,70 x 8,15/, szerokofrontowa, symetryczna. Układ wnętrza dwutraktowy. Konstrukcja ścian zrębowa. Bale wiązane w narożach na nakładkę dwustronną ukośną, zwana rybi ogon. Dach obecnie dwuspadowy /dawniej naczółkowy/, kryty gładko skórą. Na uwagę zasługują drzwi wejściowe /od drogi/ osadzone w węgarach. Tafla drzwi jednoskrzydłowa, dwuwarstwowa. Na zewnętrznej płaszczyźnie drzwi nabite klepki układane w romby. Nabijanie takie ma charakter dekoracyjny, co podkreślają dodatkowo kowalskie gwoździe z dużymi główkami zwane "guzami". Dawne urządzenie ogniowe nie istnieje, pozostał jedynie komin butelkowy - "babula" zbudowany z cegły, polepiony grubą warstwą gliny. Stodoła długości 27,6 m i szerokości 7,7 m posiada trzy sásieki i dwa klepiska z wrotami na przestrzał. Dwa sásieki konstrukcji sumikowo-łatkowej, jeden słupowo-ryglowej /pierwotnie glinobitka/. Łatki /słupy pionowe/ oparte bezpośrednio na kamieniach polnych, przestrzeń pomiędzy nimi wypełniają poziomo ułożone bale - sumiki. Stodoła przykryta dachem dwuspadowym, krokwiowobelkowym, krytym gładko skórą. Środkiem budynku biegną słupy podtrzymujące belki stropowe. Słupy i "ramia" /ukośne baliki/ dodane zostały dla wzmocnienia konstrukcji. Sásieki od klepisk oddzielają przegrody z desek wysokości 1 m - zwane "błagami". Oba budynki gospodarcze wzniesione zostały później niż pozostałe obiekty w zagrodzie /około 1880 roku/. Wykonane techniką zwaną powszechnie "na jaskółkę". Do konstrukcji ścian użyto gliny wymieszanej z sieczką i wyrobionej przy pomocy krów. Gliniane bloki układane były warstwami każda około 90 cm wysokości /z położeniem następnej warstwy czekało się od 10 do 14 dni, aż do wyschnięcia poprzedniej/. Grubość ściany 50 cm. Ściany budynku wieńczą murały - "obirki", na których wspierają się belki stropowe. Dachy dwuspadowe, kryte gładko skórą, szczyty z desek nabijanych w układzie pionowym. W dachu budynku mieszczącego oborę, spichlerz, stajnię oraz odkrytą wozownię znajduje się otwór wejściowy na poddasze zwany "dymnikiem". Chlew jest budynkiem trójmętrznym o wymiarach 14,35 x 5,10.

POMIANY gm. Koneck

Wieś położona 3 km na południe od Konecka.

■ Wiatrak typu paltrak z 1 ćw. XX wieku - wł. K. Hejman

Obiekt drewniany. Ściany sosnowe, wzniesione w konstrukcji słupowo-ryglowej /podstawowe elementy drewnianego szkieletu to pionowe słupy i ukośne zastrzały - rygle/, szalowane zewnątrz deskami na styk. Budynek dwukondygnacyjny. Obracalny korpus poruszany jest na rolkach umieszczonych w kulistej szynie, zamocowanej na betonowej podmurówce /nieruchoma część wiatraka określa zawsze jego typ/. Wiatrak przykryty dachem dwuspadowym z naczółkiem od strony śmig i wystawka od strony wejścia. Pokrycie dachu stanowi blacha /pierwotnie gont/. Obiekt w bardzo dobrym stanie technicznym, wyposażony w pełny zestaw urządzeń i narzędzi wykorzystywanych przy produkcji maki.

UJMA DUŻA gm. Zakrzewo

Wieś położona wzdłuż drogi Siniarzewo - Bądkowo, ciągnie się na przestrzeni 2,8 km. Od czasów komasacji rządówka, - wcześniej ulicówka. Wieś zamożna. Dawne budownictwo, znane z opracowań badań terenowych przeprowadzonych w latach sześćdziesiątych uległo prawie całkowitemu zniszczeniu. Do dzisiaj zachował się tylko jeden obiekt, który zostanie omówiony niżej.

■ Stodoła w zagrodzie nr 14 - wł. St. Makowski

Stanowi najstarszy i najciekawszy element zagrody. Usytuowana naprzeciw domu po drugiej stronie siedliska, wzniesiona została na rzucie wydłużonego prostokąta. Jej wymiary wynoszą: 37,4 m - długość, 10,6 m - szerokość, 7,5 m - wysokość. Stodoła posiada trzy sásieki i dwa klepiska. Gliniana. Fundament z kamieni polnych. Ściany układane warstwami "na jaskółkę". Dach czterospadowy /unikalny/, kryty gładko słomą, w narożach schodkowy. Konstrukcja dachu krokwiowo-belkowa, wzmocniona ukośnymi stólcami. Jest to jedyna tego typu stodoła zachowana do dziś na Kujawach.

WOJTÓWKA gm. Bądkowo

■ Wiatrak typ kozłowy z 1898 roku - wł. Muzeum Etnograficzne w Toruniu

Ruchomy drewniany korpus zbudowany w konstrukcji słupowo-ryglowej, wspiera się na "kośle" składającym się z pionowego słupa, ukośnych zastrzałów i siódła. Wiatrak posiada wiele archaicznych elementów konstrukcyjnych, między innymi drewnianą głowicę wału skrzydłowego. Wewnątrz zachowane urządzenie do przemiału zboża.

RADZIEJOWSKI

BYCZYNA gm. Dobre

Wieś położona na trasie Osiecinia - Dobre. Reprezentuje typ wsi zwany wielodrońnicą. W 1827 r. - 27 domów i 204 mieszkańców. Dzisiaj wszystkie budynki murowane. Obecnie domy nie kontynuują dawnych tradycji budowlanych. We wsi kościół murowany z 1882 roku oraz dwa wiatraki prezentujące dwa różne typy konstrukcyjne.

■ Wiatrak typ "koźlak" z 2 poł. XIX wieku - wł. A. Banasiak

Drewniany, konstrukcji słupowo-ryglowej. Część nieruchomą stanowi "koziół". Dwukondygnacyjny. Dach dwuspadowy, kryty gontem. Szczyt wystawki szalowany ozdobnie w jodełkę.

■ Wiatrak typu paltrak z ok. 1890 roku - wł. R. Górniak

Ściany tej samej konstrukcji co obiekty "koźlak". Dach dwuspadowy z naczółkiem od strony wietrznej. Zachowane fragmenty skrzydeł. Do 1980 roku używany jako młyn elektryczny - kaszownik.

ORLE gm. Topólka

Wieś położona nad jeziorem Głuszyńskim. Składa się z trzech części: Orle-Wieś, Orle-Poduchowne i Orle-Kolonia. Orle-Wieś leży przy szosie, zabudowa zbliżona do ulicówki. Pozostałe części wsi rozproszone przy drogach i drózkach polnych. Na uwagę zasługuje drewniany kościół z 1775 roku.

- Wiatrak z przełomu XIX/XX wieku - wł. S. Kalinowski

Znajduje się ok. 600 metrów od kościoła w kierunku wschodnim. Reprezentuje typ paltraka. Ściany drewniane konstrukcji słupowo-ryglowej, szalowane na zewnątrz deskami w układzie pionowym, techniką "dwie na trzecią". Dach dwuspadowy z wystawką od strony wejścia, kryty blachą. Wiatrak pracuje na napęd elektryczny. Posiada mechanizm obrotowy stalowy. Wewnątrz sporo dawnego wyposażenia i używanych dawniej narzędzi.

RADZIEJÓW

Miasto położone na równinie kujawskiej, na wzgórzu górującym ok. 30 m nad okolicą. Ośrodek rzemieślniczo-handlowy południowych Kujaw.

Od 1252 roku posiada prawa miejskie. Radziejów słynął niegdyś z młynarstwa /okoliczne żyzne gleby sprzyjały rozwojowi tego przemysłu/ i dużej liczby młynów wietrznych. Do dzisiaj zachował się jeden przedstawiciel tego typu zabytków techniki.

- Wiatrak - typ kozłowy z poł. XIX wieku - wł. Urząd Miasta i Gminy w Radziejowie.

Obiekt dwukondygnacyjny. Wzniesiony w konstrukcji słupowo-ryglowej, szalowany deskami. Dach dwuspadowy z naczółkiem od strony skrzydeł-konstrukcja krokwiowo-balkowa, kryty gontem. Zachowana część mechanizmu produkcyjnego: wał skrzydłowy, koła paliczne, cewie, złożenia kamieni, odsiewacz.

WŁOCŁAWSKI

CHODECZ

Miasto położone nad jeziorem Chodeckim. Prawa miejskie otrzymało w 1422 roku. Zniszczone w czasie wojen szwedzkich podpadło i utraciło prawa miejskie, ponownie przywrócone w 1822r.

- Wiatrak "koślak" z końca XIX wieku.

Znajduje się we wschodniej części miasta. Drewniany, dwukondygnacyjny o wymiarach: długość - 6,35 m, szerokość - 5,85 m oraz wysokość - 12,35 m. Konstrukcja ścian słupowo-ryglowa. Dach dwuspadowy z wystawką od strony wejścia.

Wiatrak wyremontowany w 1978 roku.

GORBŃ DUŻY gm. Baruchowo

Wieś ciągnie się wzdłuż jeziora Gorbńskiego. Do dziś zachowało się kilka obiektów drewnianych, z których najciekawszy omówiony zostanie niżej.

- Chałupa nr 32 - wł. K. Rozworska

Pochodzi z 1835 roku. Reprezentuje typ jednotraktu szerokofrontowego z sienią usytuowaną centralnie, przedzieloną podstawą komina. Chałupa wzniesiona na planie prostokąta /10,30 x 5,60/. Posadowiona na kamieniach polnych, na nich podwaliny - "przyciesie" wiązane w narożach na nekładkę jednostronną prostą. Ściany konstrukcji zrębo-

wej - nakładka dwustronna ukośna oraz sumikowo-łatkowej. Dach dwuspadowy krokwiowo-belkowy, kryty gładko słomą, szczyty z desek. Dawne urządzenie osiowe rozebrane w 1946 roku - był to trzon kuchenny z gliny z blachą i fajerkami nad nim zawieszony kaptur - "kapa" oraz piec chlebowy z otworem około 30 cm nad trzonem.

KŁÓBKA gm. Lubień Kujawski .

Wieś - własność Skarbków. Od 1811 roku - Orpiszewskich.
Wieś oddalona ok. 3 km od szosy Włocławek - Łódź.

■ Młyn wodny z 1868 roku - wł. J. Walczak

Był własnością dziedzica Kłóbki, a użytkowany przez rodzinę młynarzy Szczęsnych /czynszownicy dworscy/.

Młyn pobudowany nad rzeczką Kłóbką, wzniesiony na rzucie prostokąta /8,32 x 6,35/. Drewniany - sosnowy, dwukondygnacyjny z wejściem od strony wschodniej. Ściany parteru sumikowo-łatkowe, piętro słupowo-ryglowe, oszalowane deskami w układzie pionowym. Dach dwuspadowy kryty papą, wzniesiony w konstrukcji krokwiowo-łatkowej. Urządzenie młace zniszczone.

KOWAL

Miasto położone 15 km w kierunku południowym od Włocławka. Tradycjami osadniczymi sięga czasów odległych, był tu już gród warowny w okresie wczesnośredniowiecznym. W XIX wieku odbywały się jarmarki i targi zbożowe. Miasto posiadało trzy olejarnie, dwie garbarnie i pięć wiatraków. W 1860 r. Kowal liczył 3000 mieszkańców i 252 domy /w tym tylko 16 murowanych/. Pozostałością dawnego drewnianego miasta jest zabudowa przy ulicy Piotra Tylickiego /biskup z XVI wieku, urodzony w Kowalu/. Do dziś zachowało się kilkanaście przykładów zabytkowego budownictwa. Przeważają chałupy szeroko-frontowe, dwudzielne.

■ Zagroda - ul. Tylickiego 10 - wł. K. Zakrzewski

Zabytkowymi elementami zagrody są spichlerz i stodoła. Oba budynki pochodzą z 1885 roku. Spichlerz wzniesiony na rzucie prostokąta, jednonętorny z użytkowym poddaszem /wejście po dostawieniu drabiny przez otwór w ścianie licowej/. Konstrukcja ścian na nakładkę dwustronną ukośną - rybi ogon z ostatkami od 3 do 7 cm. Pomocniczo zastosowano łątki śródścienne. Dach zmieniony w 1923 roku. Był czterospadowy, kryty słomą. Obecnie dwuspadowy, krokwiowo-belkowy. Pokrycie stanowi papa ułożona na deskach. Spichlerz posiada ciekawą wykładkę do zamka w kształcie serca oraz zamek i zawiasy pasowe kowalskiej roboty. Stodoła jest budynkiem trójdzielnym, posiada dwa siasieki i jedno klepisko szerokości 3,5 m. Ściany konstrukcji sumikowo-łatkowej. Dach dwuspadowy, kryty gładko słomą. Środkiem stodoły biegną słupy podtrzymujące belki stropowe, rozmieszczone są one przy błągach. Słupy i "ramia" tj. ukośne baliki dodane są dla wzmocnienia konstrukcji. Przy siasieku zachodnim przybudówka przykryta nisko schodzącą połacią dachu.

■ Chałupa - ul. Tylickiego 42 - wł. K. Bigoszevska

Jeden z najciekawszych zachowanych w mieście drewnianych budynków mieszkalnych. Zbudowany ok. 1850 roku. Jest obiektem szerokofrontowym, dwutraktowym o wymiarach 13,7 m długości, 7,8 m szerokości i 7 m wysokości. Ściany wzniesione z krawędziaków węglowanych na nakładkę dwustronną ukośną - rybi ogon z ostatkami ok. 7 cm. Dach dwuspadowy - jedna połacie pokryta słomą, druga papą. Konstrukcja da-

chu krokwiowo-płatwiowa. Komin szeroki z cegły surówki /beczkowy/. Fiec chlebowy z cegły palonej z otworem w sieni. Niektóre okna zaopatrzone w okiennice z desek. Chałupa bielona.

■ Spichlerz z 1890 roku - ul. Tylickiego 52 - wł. St. Dąbrowski

Stanowi jeden z ostatnich przykładów tego typu tradycyjnego budownictwa wiejskiego Kujaw. Z dużej liczby spichlerzy, powszechnych w tym regionie, zachowały się nieliczne i to jedynie w Rakutowie i Kowalu. Spichlerz o wymiarach 6,70 x 5,17, posadowiony na kamieniach polnych. Na nich podwaliny łączone w narożach na nakładkę prostą. Ściany zrębowe - rybi ogon. Drzwi jednoskrzydłowe, spongowe, osadzone w węgarach. Dach dwuspadowy, kryty słomą. Szczyty z desek nabijanych pionowo na styk.

■ Chałupa - ul. Tylickiego 92 - wł. J. Rojewski

Obejście składa się z trzech elementów: omawianej chałupy, szopy z drewnianą i nowego budynku gospodarczego z częścią mieszkalną. Chałupa zbudowana została w drugiej połowie XIX wieku. Usytuowana ścianą licową do drogi. Jest to dom szerokofrontowy, dwutraktowy z sienią pośrodku. W trakcie pierwszym znajdują się izby mieszkalne, po jednej z każdej strony sieni. W trakcie drugim, po lewej stronie sieni znajduje się kuchnia, po prawej komora. Budynek na wymiary: 11,5 m długości, 7,6 m szerokości i 7,8 m wysokości. Konstrukcja ścian zrębowa - rybi ogon. Chałupę przykrywa dach naczółkowy kryty słomą. Obiekt opuszczony, przewidziany przez właścicieli do rozbiórki.

■ Spichlerz - ul. Marchlewskiego 28 - wł. St. Dąbrowski

Jest jedynym drewnianym i zabytkowym obiektem wchodzącym w skład obejścia. Spichlerz jest datowany. Pochodzi z 1882 roku. Krzyż oraz rok wyryte są na oryginalnym drewnianym zamku kluczowym /tak zwany "ślepy zamek"/. Jest to budynek jednowątrząny o konstrukcji ścian na nakładkę dwustronną ukośną. Dach mocno przebudowany po pożarze w 1914 roku. Obiekt wzniesiony z drewna topolowego, podwaliny dębowe.

RAKUTOWO gm. Kowal

Wieś książęca, należała do grodu w Kowalu. W 1374 r. lokowana na prawie niemieckim - wcześniej polskim. W 1827 roku liczyła 64 domy i 421 mieszkańców. Wieś typu ulicówka, ciągnie się na przestrzeni 3 km wzdłuż drogi prowadzącej z Kowala do Gostynina. Jeszcze w latach sześćdziesiątych wyróżniała się dużą ilością dobrze zachowanych obiektów drewnianych. Zabytkowe budownictwo Rakutowa ulega ciągłemu niszczeniu. Nowe domy nie kontynuują dawnych tradycji budowlanych. Są to budynki murowane, wieloizbowe, piętrowe, typowe dla współczesnego budownictwa willowego. Z dawnych chałup przetrwały tylko trzy i to częściowo przebudowane /nr 58, 68 i 69/. Podobnie wygląda sprawa z budownictwem gospodarczym i inwentarskim.

■ Zagroda nr 56 - wł. B. Nakonowski

Położona we wschodniej części wsi. Składa się z domu murowanego, budynku inwentarskiego, spichlerza z wozownią oraz stodoły. Oprócz budynku mieszkalnego wszystkie obiekty z zagrody posiadają wartość zabytkową - pochodzą z około 1880 roku. Spichlerz połączony z otwartą wozownią jest jedynym tego typu obiektem istniejącym do dziś na Kujawach. Zbudowany jest w konstrukcji zrębowej - łączenie na rybi ogon. Posiada wymiary 11,80 m długości, 5,75 m szerokości i 5,50 m wysokości. Budynek przykrywa dach dwuspadowy, kryty słomą. Budynek inwentarski, mieszczący oborę, chlew i stajnię, wzniesiony został na rzucie prostokąta /21,45 x 6,15/. Czteropomieszczeniowy z użytkowym podda-

szem. W dachu nad pomieszczeniem obory znajduje się "dymnik", tj. otwór prostokątny, do którego prowadzi wejście po drabinie. Ściany z gliny wzniesione "na jaskółkę". Bryły z gliny wymieszanej z sietką zwane tu "pecami" /ok. 2,5 kg/ ułożone zostały na fundamencie z kamieni polnych. Każda ściana układana warstwami wysokości około 60 cm. Dach konstrukcji krokwiowo-belkowej /belki osadzone w murkaście/, dwuspadowy, kryty gładko słomą.

■ Zagroda nr 69 - wł. St. Gontarek

Stanowi ostatni przykład XIX wiecznej zagrody zamożnego gospodarza kujawskiego. Założona została około 1870 roku przez Marcina Gontarka, dziadka obecnego właściciela. Gospodarstwo liczyło podówczas 40 mórg ziemi. Układ budynków w kształcie luźnego czworoboku. Na pierwszym planie dom mieszkalny usytuowany ścianą licową do drogi, naprzeciw niego po drugiej stronie siedliska - stodoła. Po obydwu stronach budynki gospodarcze. Spichlerz jest najciekawszym obiektem zabytkowym zachowanym we wsi i jedynym z czterospadowym dachem na terenie naszego województwa. Wzniesiony na rzucie zbliżonym do kwadratu /5,30 x 6,0/, jednonętorny z użytkowym poddaszem. Konstrukcja ścian zrębowa. Bale sosnowe wiązane w narożach na nakładkę dwustronną ukośną - rybi ogon z resztkami do 6 cm. Dach krokwiowo-belkowy, wzmocniony jętkami, kryty gładko słomą. Od strony wschodniej /z wejściem/ okap wysunięty 1,15 m poza lico zrębu, tworzący rodzaj podcienia pełnego bezsłupowego. Chałupa jest domem szerokofrontowym, dwutraktowym, konstrukcji zrębowej. Przykryta dachem dwuspadowym /dawniej naczółkowym/. Stodoła posiadająca jedno klepisko i dwa sąsiadki po bokach, zbudowana jest w konstrukcji sumikowo-żatkowej. Dach dwuspadowy, krokwiowo-belkowy, kryty gładko słomą. Całość uzupełnia gliniana obora oraz murowany chlew z 1 ćw. XX wieku.

■ Młyn wodny zwany "Człapą" - wł. J. Głowczyńska

Jest jedynym młynem na naszym terenie posiadającym przywilej królewski. Dokument ten datowany 15 października 1772 roku, podpisany jest przez króla Polski - Stanisława Augusta Poniatowskiego. Obecny budynek pochodzi z połowy XIX wieku. Wzniesiony nad rzeczką Rakutówka, posadowiony na fundamencie. Konstrukcji szkieletowej /słupowo-ryglowej/, oszalowany pionowo deskami na styk, na złączach listewki przyglowe. Budynek dwukondygnacyjny, kryty dwuspadowym dachem o konstrukcji krokwiowo-płatwiowej. Pokrycie stanowi papa ułożona na deskach. We wnętrzu zachowały się dwa złożenia kamieni oraz młewnik walcowy. Są też odsiewacze, czyszczarki i koła pałeczne. Wał napędowy i koło wodne całkowicie zniszczone. Młyn pracował do 1939 roku. Obecnie w złym stanie technicznym.

RUDA LUBIENIECKA gm. Chodecz

Wieś oddalona o 2 km od Chodecza w kierunku północno-zachodnim.

■ Młyn wodny z 1836 roku - wł. W. Śmiałek

Położony nad rzeczką wypływającą z jeziora Lubienieckiego. Młyn dwukondygnacyjny, drewniany, wzniesiony w konstrukcji słupowo-ryglowej. Szkielet obity zewnątrz deskami w układzie pionowym. Ściana frontowa pierwszej kondygnacji przemurowana. Młyn od 1945 roku pracuje na napęd elektryczny.

SIOKI DUŻE gm. Włocławek

Wieś położona nad Wisłą, przy drodze prowadzącej z Włocławka do Płocka.

■ Zagroda nr 4 - wł. J. Olewnik

Jest to dobrze zachowane obejście zamożnego chłopa z 2 połowy XIX wieku. Zagroda powstała w latach 1850 - 1887. Na pierwszym planie budynek mieszkalny, usytuowany ścianą licową do drogi. Pozostałe obiekty oddalone od chałupy około 18 m, układ tych budynków w kształcie luźnego czworoboku. Równolegle do szosy posadowiona jest stodoła, naprzeciw niej w odległości 13 m znajduje się chlew, ograniczający podwórze od południa. Na wschodniej i zachodniej granicy siedliska usytuowane są dwa budynki gospodarcze: obora ze stajnią i drewnitnia. Chałupa /13,8 x 7,7/ wzniesiona w konstrukcji zrębowej, węgiel na rybi ogon z ostatkami. Jest to dom szerokofrontowy, o dwutraktowym układzie wnętrza. Wejście główne znajduje się od strony szosy. Zaakcentowane jest to ozdobnymi, dwubarstwowymi drzwiami /klepki nabijane poziomo "na zakładkę"/. Chałupę przykrywa dach dwuspadowy, kryty skórą rozścieloną gładko. Stodoła jest budynkiem jednoklepistowym, dwusasielowym. Ściany konstrukcji sumikowo-łatkowej. Łatki zaczepowane w podwalinie /przyciesi/, w narożach węglowanej na nakładkę jednostronną prostą. Wierzeja dwuskrzydłowe zbite z desek. Dach dwuspadowy, krokwiowo-belkowy, strzecha. Budynek obory ze stajnią jest ciekawym elementem zagrody. Zbudowany techniką zrębową - rybi ogon. Należy do nielicznej grupy zachowanych do dziś budynków inwentarskich wzniesionych w tej konstrukcji. Jest jednownętrzny z trzema wejściami. Przykryty dachem dwuspadowym. Chlew - stan zachowania tego obiektu jest gorszy od poprzednio opisanych. Ściany sumikowo-łatkowe z wypełnieniem szkieletu balami. Dach dwupołaciowy, krokwiowo-belkowy, wzmocniony jętkami, kryty skórą.

■ Zagroda nr 12 - wł. D. Kowalska

Usytuowana po prawej stronie drogi prowadzącej z Włocławka do Płocka. Zagroda została założona pod koniec XIX wieku. Gospodarstwo należało podówczas do grupy średniozamożnych, liczyło około 15 mórg ziemi. Do najciekawszych i najstarszych obiektów w zagrodzie należą chałupa i budynek inwentarski. Stodoła pochodzi z 1924 roku /data na blagu/, wystawiona jest na miejscu starej sumikowo-łatkowej. Drewnitnia oraz szopa późniejsze - nie posiadają wartości zabytkowych. Budynek mieszkalny usytuowany równolegle do drogi, reprezentuje typ jednotraktu symetrycznego, szerokofrontowego. Ściany zrębowe - rybi ogon. Dach dwuspadowy, kryty skórą. Chałupa datowana - na nadprożu przy wejściu frontowym /od ulicy/ wyryty rok 1899. Budynek inwentarski wzniesiony na rzucie prostokąta /10,0 x 4,98/. W 1952 roku przesunięty o około 2 m, rozebrany i postawiony ponownie /z użyciem starych elementów/ na cementowym fundamencie. Ściany sumikowo-łatkowe spoczywają na dębowych podwalinach, łączonych w narożach na nakładkę prostą. Wysokość ścian 1,50 m - to jest od 4 do 5 sumików. Budynek jednownętrzny z dwoma wejściami, z obory wydzielono miejsce dla świń a żerdziami wygrodzono stajnię. Obiekt przykryty dachem słomianym, dwuspadowym, konstrukcji krokwiowo-belkowej. W szczycie północnym wejście na poddasze.

ZALESIE gm. Chodecz

Wieś królewska wchodząca niegdyś w skład starostwa przedeckiego. W 1885 roku posiadała 22 domy i 278 mieszkańców. Obecnie rządówka, przed komasacją przeprowadzoną pod koniec XIX wieku wieś była typową owalnicą.

■ Zagroda nr 45 - wł. Z. Rosiak

Zagroda w kształcie czworoboku o układzie budynków wolnostojących.

w ich skład wchodzi chałupa, stodoła, drewnitnia z szopa oraz budynek inwentarski z kuchnią letnią w środku. Chałupa jest obiektem szerokofrontowym, dwutraktowym, asymetrycznym. Ściany wzniesione w konstrukcji zrębowej - nakładka dwustronna ukośna z ostatkami. Dach dwuspadowy, krokwiowo-belkowy. Pokrycie dachu stanowi słoma ułożona gładko, kalenica wzmocniona "na szczotkę". Wzdłuż drogi wiejskiej usytuowana jest sumikowo-łatkowa stodoła. Posiada ona dwa klepiska i dwa sasiaki. Budynek inwentarski położony jest naprzeciwko chałupy, po drugiej stronie siedliska. Wzniesiony na rzucie wydłużonego prostokąta, pięciopomieszczeniowy z użytkowym poddaszem. Ściany z gliny /technika na jaskółkę/, otwory okienne i drzwiowe obramione cegłą paloną. Ściany budynku wieńczy murłata, na której wspierają się belki stropowe, na nich wsparte są krokwie tworzące więźbę dachową. Poszycie dachu stanowi słoma.

ziemia dobrzyńska

LIPNOWSKI

BACHORZEWO gm. Dobrzyń nad Wisłą

Wieś nadwiślańska, położona 3 km od Dobrzynia. W 1824 r. należała do Wiktorii Zakrzewskiej, w 1938 r. do Wacława Dąbrowskiego.

■ Dwór - wł. RSP Bachorzewo

Zbudowany w latach 1866-1868. Pierwszym właścicielem był Włóczęwski, następnie Kohn i Dąbrowski. Dworek usytuowany na północnym skraju wsi, na d. wiślaną skarpią. Wzniesiony w układzie uproszczonego dworku klasycystycznego. Od strony podjazdu ganek z czterema kolumnkami. Daszek ganku uwieniczony trójkątnym szczytem /zdobienie w jodełkę/. Konstrukcja ścian zrębowa - nakładka dwustronna ukośna. W 1955 roku budynek został oszalowany deskami i pomalowany. Dach dwuspadowy, naczółkowy, konstrukcji krokwiowo-płatwiowej, dwustolcowej. Pokrycie dachu stanowi dachówka karpiówka i częściowo eternit. Układ wnętrza dwutraktowy. Urządzenia ogniowe przebudowane. W latach 50-tych do wschodniej ściany dostawiono dobudówkę, kaniąc w ten sposób symetryczny, klasycystyczny układ bryły.

BAZDOWO gm. Wielgie

■ Chałupa nr 15 - wł. H. Jasińska

Wzniesiona w 1868 roku z drewna pochodzącego ze spichlerza dworskiego. Usytuowana szczytem do drogi. Układ wnętrza półtraktowy. Chałupa należała do bezrolnych mieszkańców wsi. Ściany wzniesione z krawędziaków szerokości 12-15 cm, węglowanych w narożach na nakładkę dwustronną ukośną - rybi ogon z ostatkami. Drzwi jednoskrzydłowe, zbite z desek, wyposażone w zamek żelazny bezkluczowy i zasuwę kowalskiej roboty. Stare urządzenie ogniowe - trzon kuchenny i kaptur, rozbrane w 1920 roku. Z przekazów wiadomo, że wcześniej było tu /używane do 1900 roku/ palenisko do gotowania na otwartym ogniu - garnki ustawiano na żelaznych trójnogach. Budynek przykryty dachem dwuspadowym, krokwiowo-belkowym, wzmocniony jętkami. Pokrycie stanowi gładko ułożona słoma - kalenica, wzmocniona tak zwanymi "wróblami".

CHUDZEWO, gm. Dobrzyń nad Wisłą

Wieś położona nad jeziorem Chalińskim przy szosie Chalin-Mokowo.

■ Chałupa nr 3 - wł. St. Augustyniak

Usytuowana jest na wschodnim krańcu wsi, zwrócona elewacją licową na południe, położona równolegle do drogi. Wzniesiona około 1890 roku /z drewna rozbiórkowego/. Przebudowana po pożarze w 1910 r. Reprezentuje typ domu szerokofrontowego, asymetrycznego o dwutraktowym podziale wnętrza. Chałupa pobudowana w konstrukcji zrębowej, bala wiązane na nakładkę dwustronną ukośną, wzmocnioną tyblami /drewniane kołki/. Ostatki długości od 5 do 7 cm. Dach dwuspadowy, krokwiowo-belkowy, kryty eternitem. Na uwagę zasługują drzwi główne /od drogi/ deskowe, ozdobnie opierzone klepkami układanymi ukośnie w romby.

NIETRZĘBA gm. Chrostkowo

■ Młyn wodny - wł. S. Kornecki

Zbudowany prawdopodobnie około 1850 roku w miejscu starego młyna, którego właścicielem był hrabia Karol Zboiński /stary młyn wymieniany w wykazie sporządzonym dla Obwodu Lipnowskiego przez Komisarza tego obwodu w 1825 roku/. Z zachowanych dokumentów dotyczących obecnego budynku, wiadomo, iż w roku 1878 młyn dzierżawiony był od dziedzica Wildna przez Franciszka Górniaka, a w 1901 roku zakupiony został przez rodzinę Korneckich za sumę 3 tysięcy rubli. Budynek dwukondygnacyjny, podpiwniczony. Obecnie pracuje na napęd elektryczny. Wzniesiony w konstrukcji zrębowej - rybi ogon z ostatkami 6-8 cm. Dach dwuspadowy, kryty deskami i papą - do 1938 roku gontem.

SKĘPE

Skępe położone jest przy trasie z Torunia do Warszawy, nad jeziorami Świętym i Wielkim. Wieś - dawniej miasto. W XV wieku własność Kościeleckich herbu Ogończyk. Około 1564 r. przechodzi w posiadanie Sebastiana Mieleckiego, następnie należy do rodziny Działyńskich, a od początków XVIII wieku do 1945 r. do Zielińskich. W 1824 roku Skępe liczyło 130 domów - wszystkie drewniane. Do dziś zachowały się tylko nieliczne przykłady dawnej zabudowy. Najciekawszym z nich jest obiekt opisany niżej.

■ Chałupa, ul. Kościelna 10 - wł. W. Skibicka

Budynek wzniesiony prawdopodobnie pod koniec XVIII wieku. Do około 1820 roku własność kościelna. Według przekazu mieściła się tu plebania dawnego drewnianego kościoła, rozebranego w latach 1818 - 1820. W skład zagrody, w chwili zakupu jej przez rodzinę Skibickich, wchodziły oprócz domu także stodoła i obórka z chlewem. Budynki gospodarcze rozebrano przed 1914 rokiem. Chałupa reprezentuje typ domu wąskofrontowego, jednotraktowego z sienią i izbą w układzie amfiladowym. Chałupa do I wojny światowej posiadała podcień szczytowy pełny /skupowy/. Ściany wzniesione w konstrukcji zrębowej - nakładka dwustronna prosta - zwana "na obzap". Ten sposób łączenia bali zachowany jest na naszym terenie tylko w tym jednym obiekcie. Dach domu obecnie dwupołaciowy, krokwiowo-płatwiowy, dawniej czterospadowy. Pokrycie stanowi szosa ułożona gładko. Szczyty szalowane deskami w układzie pionowym.

TEUCHOWO

Wieś stara; wzmiankowana w 1252 roku. Należała do rodziny

Tłuchowskich i szlachty zagrodowej. W 1825 roku posiadała cztery gorzelnie i sześć karczem.

■ Stodoła nr 19 - wł. M. Chyczewski

Zbudowana w połowie XIX wieku. Podworska. Wzniesiona na rzucie wydłużonego prostokąta, składa się z trzech klepisk i czterech sasiaków. Ściany konstrukcji gumikowo-kątkowej. Budynek przykryty dachem dwuspadowym, krokwiowo-jątkowym, krytym gładką słomą.

TRZERIEGOSZCZ gm. Lipno

Wieś rozproszona. Gospodarstwa samotnicze. Położona blisko trakcji kolejowej Toruń-Sierpc.

■ Chałupa nr 2 - wł. S. Pokładzki

Jedyna zachowana na terenie województwa włocławskiego chałupa podcieniowa. Powstała w pierwszej połowie XVIII wieku. Wąskofrontowa, pierwotnie jednotraktowa /podział wnętrza zmieniony po 1945 roku/. Budynek wzniesiony na rzucie prostokąta /11,12 x 8,00/. Ściany zrębowe-nakładka dwustronna ukośna - rybi ogon. Dach konstrukcji krokwiowo-płatwiowej, dwuspadowy, kryty słomą. Kalenica wzmocniona "wróblami". Zachowany trzon kuchenny z gliny z zawieszonym nad nim kapturem "kapą" oraz piec chlebowy z otworem usytuowany w sieni. Szczyty z desek łączonych na styk i przybitych drewnianymi kołkami.

TUPADŁY gm. Wielgie

Wieś położona nad jeziorem Tupadzkowskim, 2 km na wschód od miejscowości Wielgie. W 2 poł. XVIII wieku posiadała ratusz usytuowany pośrodku wsi, wzniesiony z drewna, oraz prawo odbywania jarmarków /E. Gawarecki/.

■ Chałupa - czworak dworski nr 21

Obiekt dworski, wybudowany około 1830 roku na zlecenie dziedzica majątku Tupadły - J. Szemberta. Budynek przeznaczony był dla czterech rodzin, zamieszkiwali go służący we dworze stangret, włodarz, owczarz i oborowy. Czworak usytuowany w północnej części wsi, ścianą licową do drogi. Wymiary chałupy wynoszą: 13,90 m - długość, 9,83 m - szerokość, 7,93 m - wysokość. Jest to budynek szerokofrontowy, symetrycznie dwudzielny - dwutraktowy. Sienią przechodzi przez całą szerokość budynku. Ściany z cegły "surówki" /cegła z gliny surowej - wysuszonej/, naroża oraz obramienia otworów wykonane z cegły palonej. Grubość ścian do 60 cm. Dach czterospadowy, kryty słomą /w połaci wschodniej deskami na zakładkę/. Konstrukcja dachu krokwiowo-belkowa. Belki stropowe spoczywają na płatwi, ich końce wystają około 70 cm poza licę ściany i tworzą okap.

WOLKA DUŻA gm. Skąpe

Ulicówka położona przy trasie Toruń-Warszawa. We wsi kilka chałup z połowy XIX wieku. Drewniane, konstrukcji zrębowej, szerokofrontowe, usytuowane przeważnie szczytem do drogi.

■ Zagroda nr 43 - wł. J. Nowakowski

Tworzą ją trzy budynki usytuowane na podwórzu w kształcie wydłużonego prostokąta. Są to drewniane: chałupa i stodoła, oraz murowana obora nie posiadająca wartości zabytkowej. Całość uzupełnia "barsk" - wolnostojąca /półziemianka/ piwnica na siemiaki. Chałupa /najstarsza we wsi/ pochodzi z przełomu XIX/XX wieku, wzniesiona w konstrukcji zrębowej - rybi ogon. Jednotraktowa, szerokofrontowa /dawniej prawdopodobnie wejście w szczycie/. Dach dwuspadowy, kryty słomą, krokwie-

wo-płatwiowy. Stodoła wzniesiona w drugiej połowie XIX wieku w konstrukcji sumikowo-łatkowej. Posiada jedno klepisko z wrotami na przetrzął oraz dwa sasiaki. Budynek przykrywa dach dwuspadowy, krokwiowo-belkowy.

- Stodoła w zagrodzie nr 44 - wł. Z. Maciejewski

Jedyny zabytkowy obiekt w zagrodzie. Powstała około 1860 roku. Budynek o wymiarach: 11,35 m - długość, 2,00 m - szerokość i 5,11 m - wysokość. Ściany drewniane, zrębowe. Bale w narożach łączone na nakładkę dwustronną ukośną - rybi ogon. Klepisko na przetrzął, po obu jego stronach oddzielone blagami sasiaki. Dach dwuspadowy, krokwiowo-belkowy, wzmocniony jętkami. Pokrycie stanowi gładko ułożona słoma.

ZADUSZNIKI gm. Wielgie

Wieś wymieniana w dokumencie z 1371 roku określającym granice diecezji plockiej i kujawskiej. W 1564 r. wieś kościelna. Od 1789 należy do rodziny Kuczkowskich, a w 1938 r. właścicielem jest Gustaw Woyniłowicz.

- Wiatrak z 1870 roku - wł. A. Kazanecki

Trzykrotnie przenoszony. Obecnie stoi w pewnym oddaleniu od zabudowań wiejskich, w odległości około 100 m od asfaltowej drogi Zaduszniki - Krojeżyn. Wiatrak typu koźłowego. Ściany słupowo-ryglowe. Dach dwuspadowy z naczółkiem od strony śmig. Pokryty gontem. Wewnątrz zachowane: wał napędowy z kołami palcznymi, kamienie młyńskie, odsiewacz, sortownik i czyszczarka.

RYPINSKI

CZARNIA DUŻA gm. Skrwilno

- Zagroda nr 25 - wł. B. Paluszewski

Zagroda powstała około 1840 roku. Chałupa drewniana, konstrukcji zrębowej /rybi ogon/ usytuowana jest ścianą licową do drogi wiejskiej. Półtoratraktowa, szerokofrontowa, asymetryczna. Przykryta dachem dwuspadowym, konstrukcji krokwiowo-belkowej, wzmocnionej jętkami. Równoległe do chałupy, po drugiej stronie siedliska, usytuowana jest stodoła. Stodoła posiada jedno klepisko i dwa sasiaki oraz od strony wschodniej wozownię. Budynek posadowiony na kamieniach polnych, luźno ułożonych, na nich podwalina zwana cwelą, łączona w narożach na nakładkę jednostronną prostą. Ściany konstrukcji sumikowo-łatkowej i słupowo-ryglowej /szalowanie pionowo deskami na styk/. Dach krokwiowo-belkowy kryty słomą.

GŁOWIŃSK gm. Rypin

- Wiatrak typu paltrak - wł. A. Jaskólski

Pochodzi z 1901 roku, wybudowany przez nieznanego majstra na zlecenie Szymana z pochodzenia Niemca. Po 1945 roku omawiany wiatrak wraz z gospodarstwem rolnym przekazany został Cz. Jaskólskiemu, który był właścicielem młyna wodnego w powiecie nowogrodzkim. Do 1956 roku wiatrak pracował poruszany siłą wiatru. W tym samym roku zainstalowano napęd elektryczny i tak zmodyfikowany paltrak pracował do 1976 roku. Obecnie nieczynny. Ściany wiatraka konstrukcji słupowo-ryglowej na zewnątrz oszalowane deskami na styk z listwami przyłgowymi. Dach dwuspadowy, pokryty blachą, pierwotnie gontem. Posiada naczółek od strony wewnętrznej. Zachowane /częściowo/ urządzenia do produkcji maki.

ROGOWKO gm. Rogowo

Wieś zamieszkała dawniej przez szlachtę, narodową /czastko-

wa/. Oddalona od drogi Lipno-Rypin około 3 km.

■ Chałupa nr 24 - wł. Cz. Cieciewicz

Zagroda należała do rodziny szlacheckiej /częstkowej/. Budynek mieszkalny różni się od chłopskiego jedynie wielkością. Wzniesiony został około 1822 roku. Ściany domu drewniane, zrębowe - nakładka dwustronna ukośna. W latach międzywojennych dostawiono przybudówkę z kamienia. Ściany budynku wieńczą płatwie, na których wspierają się belki stropowe przerzucone nad pomieszczeniami. W belki wciosane są krokwie, zakończone w szczycie na zwidkowanie, na jednej trzeciej wysokości wzmocnione jętkami. Pokrycie dachu stanowi słoma. Na uwagę zasługują drzwi wejściowe, osadzone w węgarach, dwuskrzydłowe, ramowo-płycinowe, zdobione w prostokąty, kwadraty i romby. Zawieszono na zawiasach esowatych, kowalskiej roboty. Z dawnego urządzenia ogniowego zachowany kaptur z desek zwany kapą oraz piec ogrzewczy z gliny.

ROJEWO gm. Rogowo

Wieś drobnoszlachecka. Komasaacja gruntów rozpoczęła się dopiero około 1920 roku - nie przyczyniła się ona do całkowitej likwidacji szachownicy działek.

■ Chałupa nr 50 - wł. W. Radkowski

Budynek znajduje się w środkowej części wsi. Usytuowany około 50 m od drogi, szczytem do niej. Reprezentuje typ szerokofrontowy, dwutraktowy, symetryczny. Ściany wzniesione z krawędziaków węglowanych w narożach na nakładkę dwustronną ukośną. Na uwagę zasługuje wnęka szerokości 47 cm w ścianie licowej-frontowej oraz ozdobne, dwuskrzydłowe drzwi ramowo-płycinowe.

■ Stodoła w zagrodzie nr 58 - wł. T. Rybiński

Stodoła jest jedynym zabytkowym obiektem w zagrodzie. Usytuowana jest wzdłuż wschodniej granicy siedliska. Ściany wzniesione w konstrukcji zrębowej. Nakładka dwustronna ukośna. Dach dwuspadowy, krokwiowo-belkowy, wzmocniony jętkami. Kryty gładko słomą. Stodoła jest budynkiem trójdzielnym, klepisko od sasiadów oddzielają "błagi". Ciekawym i starszym elementem konstrukcyjnym jest sposób osadzenia drzwi prowadzących do północnego sasiada "obok głównych wierzei/. Drzwi te osadzone są na tak zwanych biegunach, to jest na specjalnym drewnianym skupku, którego górny czop obraca się w odpowiednio wygiętym kawałku drewna - "kunie", a dolny w wyżłobieniu podwaliny. Omawiana stodoła należy do cennych zabytków budownictwa ludowego.

ZAMBRZYCA gm. Skrwilno

Do niedawna wieś o dużej liczbie zachowanych obiektów drewnianych. Dzisiaj nieliczne przykłady.

■ Zagroda nr 24 - wł. J. Sieciński

Założona około połowy XIX wieku. Zagroda oddalona około 40 m od głównej drogi wiejskiej. Prowadzi do niej nie utwardzona polna dróżka. Na pierwszym planie obejścia stodoła, usytuowana równolegle do drogi. Jest to budynek dwusasiadkowy i jednoklepiskowy. Konstrukcja ścian mieszana: sunikowo-jętkowa i skupowo-ryglowa. Pokrycie dachu słomiane. Prostopadle do stodoły wzniesiony został budynek gospodarczy mieszczący oborę i stajnię. Jest trójwójtrazny. Posiada dach dwupołaciowy, krokwiowo-belkowy. Belki stropowe wysunięte 35 cm poza lico ściany tworzą mały okap. Ściany zrębowe. Pomocniczo zastosowano łątki śródścienne. Budynek mieszkalny znajduje się w głębi podwórza. Jest to chałupa szerokofrontowa, pierwotnie jednotraktowa /obecnie nowy podział wnętrza przez wprowadzenie nowych ścianek działowych/. Na uwa-

gę zasługuje zachowany kaptur zawieszony dawniej nad trzonem do gotowania. Ściany zrębowe - rybi ogon, narożniki obite pionowo deskami. Najciekawszy obiekt zagrody - chlew z wozownią został rozebrany w 1982 roku.

ZAMOŚĆ gm. Rogowo

Wieś położona około 2 km od Sosnowa.

■ Chałupa nr 4 - wł. St. Muranowska

Wzniesiona przypuszczalnie w połowie XVIII stulecia, zamieszkała przez właścicieli Sosnowa przed budową dworu. Stanowi bardzo interesujący przykład starego budownictwa. Chałupa jest domem dwufrantowym o mocno przebudowanym układzie wnętrza. Ściany zrębowe - rybi ogon. Dach krokwiowo-płatwiowy, czterospadowy, kryty słomą, pierwotnie gontem. Zachowany piec chlebowy, trzon kuchenny i kaptur. Obiekt w złym stanie - częściowo zrujnowany.

pas nadwiślański

Na tereny położone nad Wisłą w XVII, a szczególnie XVIII wieku napływać zaczęli koloniści z Holandii, a później z Niemiec. Osadnictwo to zwane "oleńskim" prowadziło do zagospodarowywania terenów dotąd nie wykorzystanych, jakimi były tereny bagniste, piaszczyste i leśne. Wszystkie kolonie "oleńskie" osadzone na prawie niemieckim, wprowadzały oczyszczanie, co z kolei przyspieszało postęp gospodarczy /gospodarstwa czynszowe były zamożniejsze, wprowadzały ulepszenia w technice rolnej i hodowli/.

Lokacja wsi na skraju dolin rzecznych prowadziła do wytworzenia się typu wsi zwanej rzędówką bagienną o pasmowym układzie pól z zabudowaniami położonymi najczęściej po jednej stronie drogi w znacznej od siebie odległości. Droga była wytyczana przez osadników w pewnej odległości od rzeki, zwykle równoległe do niej. Warunki środowiska wytworzyły specyficzny rodzaj budownictwa. Charakterystyczne dla kolonistów było stawianie zagrod w kształcie litery "E" lub "T". Do najszybszych czasów tego typu zagrody /pełne/ nie przetrwały. Zachowane przykłady budownictwa kolonistów niemieckich, przede wszystkim budynki mieszkalne z częścią inwentarską pod jednym dachem, należą dzisiaj do unikalnych zabytków budownictwa drewnianego. Są to budynki na planie wydłużonego prostokąta, dwufrantowe, konstrukcji zrębowej.

POGPOMOŹ STARY gm. Bobrowniki

Wieś na prawym brzegu Wisły. W 1827 roku posiadała 27 domów i 190 mieszkańców.

■ Chałupa nr 23 - wł. J. Fila

Zbudowana około 1810 roku. Część mieszkalna półtoratraktowa. Duża sień /w niej dwie komory/ oddziela chałupę od jednonętnej części inwentarskiej. Ściany z bali węglowanych w narożach na nakładkę dwustronną ukośną. Dach dwuspadowy krokwiowo-belkowy, kryty słomą /częściowo eternitem/. Drzwi wejściowe klepkowe, dzielone poziomo. We wsi tego samego typu chałupy nr 17 i 22 - obie znacznie przebudowane, przeważnie zmiana konstrukcji dachu.

WISZEK gm. Bobrowniki

Wieś położona również na prawym brzegu Wisły, na wysokości

Nieszawy. Kursuje prom łączący oba brzegi.

■ Chałupa nr 18 - wł. W. Chamera

Zagroda położona jest w południowej części wsi. Należała do bogatego kolonizatora niemieckiego Tubera /ponad 90 mórg ziemi/. Budynek mieści pod jednym dachem dwutraktową część mieszkalną /obecnie układ wnętrza zmieniony, przystosowany dla potrzeb dwóch rodzin/ i obszerną część inwentarską. Usytuowany ścianą licową równolegle do drogi. Wzniesiony z drewna sosnowego, podwalina dębowa. Ściany z krawędziaków łączonych w narożach na nakładkę dwustronną ukośną - rybi ogon z osłatkami. Dach dwupołaciowy, kryty słomą, konstrukcji krokwiowo-belkowej, wzmocnionej jętkami. W sieni komin butelkowy z piecem chlebowym. Wymiary budynku: 21,00 m - długość, 8,10 m - szerokość, 6,55 m - wysokość.

Analogiczne, ale w gorszym stanie technicznym chałupy nr 21 i 22.

ŚLONSK GÓRNY gm. Aleksandrów Kujawski

Miejscowość znana od średniowiecza ze słonych źródeł i pokładów soli. W 1235 roku odstąpiona Krzyżakom. Później Słońsk należy do Kazimierza księcia kujawskiego. Pozostaje kasztelaniam mniejszą aż do końca XVIII wieku. W 1827 roku posiada 32 domy i 238 mieszkańców, szkołę powszechną i kaplicę ewangelicką. Część Słomska już w XIX wieku zostaje wcielona do rozwijającego się Ciechocinka. Dzisiaj łączy się z uzdrowiskiem, stanowiąc jakby jego przedmieście.

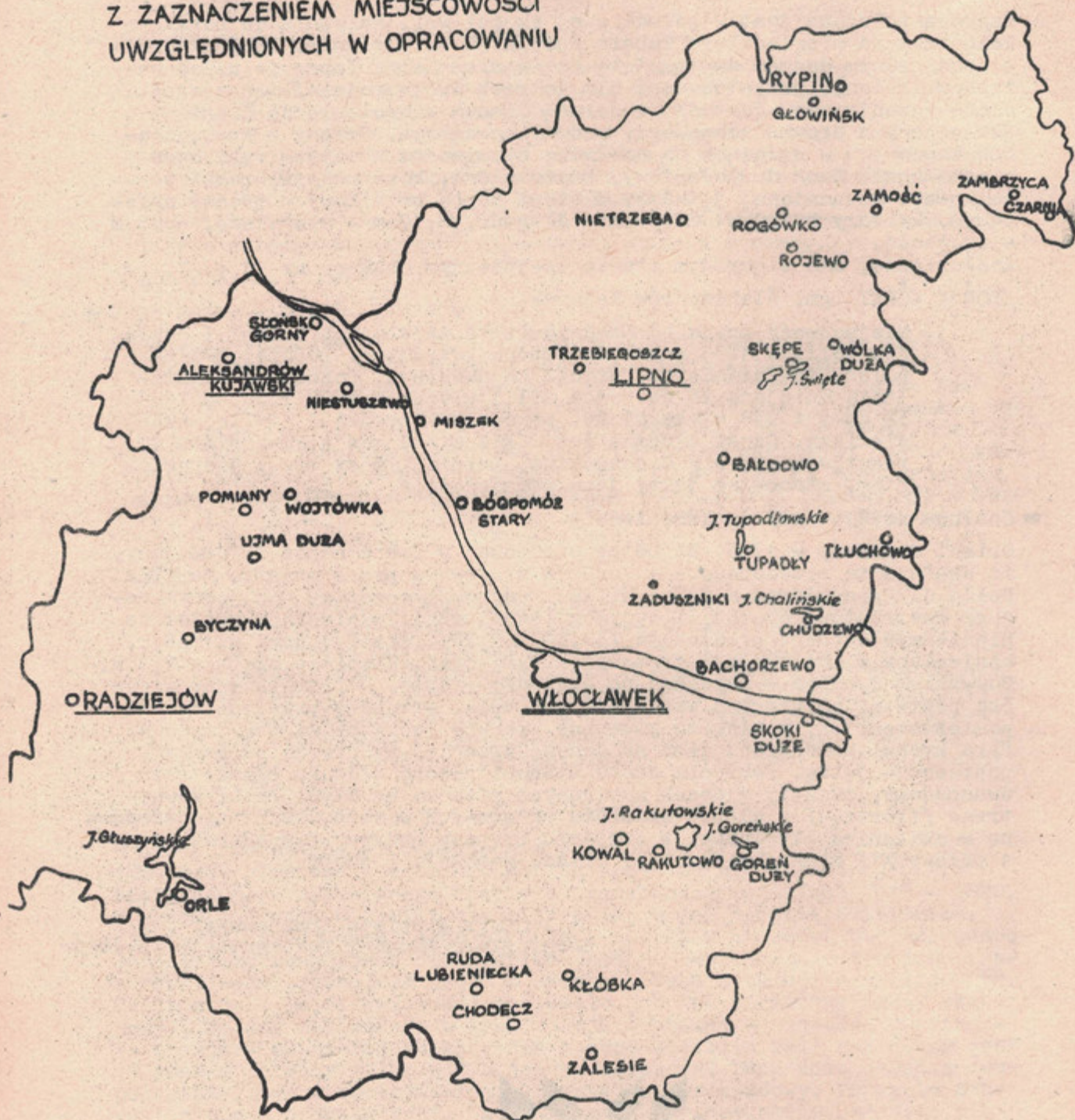
■ Chałupa nr 29 - wł. J. Krzemień

Obiekt datowany - 1783. Na belce stropowej w izbie napis informujący, iż chałupa ta prawdopodobnie została zbudowana przez majstra Marcina Nella dla gospodarza Marcina Witta. Budynek mieszczący pod jednym dachem dwutraktową chałupę i budynek inwentarski, wzniesiony został na planie wydłużonego prostokąta /32,60 x 9,70/. Przebudowany w 1866 r. Wzniesiony w konstrukcji zrębowej - rybi ogon. Wysokość zrębu - 2,38m. Podwalina łączona w narożach na nakładkę prostą. Ściany budynku wieńczą płatwie, na których wspierają się belki stropowe przerzucone nad pomieszczeniami, w nich zaczopowane krokwie tworzące więźbę dachową. Para krokwi wzmocniona jest na jednej trzeciej wysokości od szczytu poprzeczną jętką. Pokrycie dachu stanowi gładko ułożona słoma. Dach dwuspadowy, szczyty z desek nabijanych pionowo na styk. Drzwi zewnętrzne /frontowe/ z klepek ozdobnie układanych w romby. Okna zaopatrzone w okiennice prycinowe. W obejściu zrębowy budynek gospodarczy z 1 połowy XIX wieku, mieszczący chlew, wozownię i szopę.

mgr Elżbieta Kraszewska
Etnograf. Biura Badań i Dokumentacji Żabytków



MAPA WOJEWÓDZTWA WŁOCŁAWSKIEGO
Z ZAZNACZENIEM MIEJSCOWOŚCI
UWZGLĘDNIONYCH W OPRACOWANIU



BIBLIOGRAFIA

Źródła

1. Własne badania terenowe przeprowadzone w latach 1979 - 1983 na terenie Kujaw i Ziemi Dobrzyńskiej
2. Karty ewidencyjne zabytków architektury i budownictwa Ośrodka Dokumentacji Zabytków w Warszawie, opracowane dla obiektów budownictwa ludowego województwa włocławskiego

Literatura

1. Burszta J. "Od osady słowiańskiej do wsi współczesnej" Wrocław 1958
2. Ciesielska K. "Osadnictwo "oleśderskie" w Prusach Królewskich i na Kujawach w świetle kontraktów osadniczych W: Studia i Materiały do dziejów Wielkopolski i Pomorza - t. 4, s. 219-224, Toruń 1958
3. Fryczowa M. "Tradycyjne budownictwo ludowe Kujaw", Toruń 1961
4. Gawarecki W.H., "Opis topograficzno-historyczny Ziemi Dobrzyńskiej" Płock 1825
5. Karwicka B. "Kultura ludowa Ziemi Dobrzyńskiej", Toruń 1979
6. Kiełczewska-Zalewska M. "Geografia osadnictwa", Warszawa 1972
7. Kolberg O. "Dzieła wszystkie" t.4 "Kujawy" cz.1, Wrocław-Poznań 1979
8. Kwiatkowska E. "Osadnictwo wiejskie Ziemi Dobrzyńskiej w świetle planów z XVIII i XIX wieku; jego przemiany pod wpływem uwłaszczenia i parcelacji", Toruń 1963
9. Słownik geograficzny Królestwa Polskiego i innych krajów słowiańskich, Warszawa 1880-1902
10. Tkoczek I. "Polskie budownictwo drewniane" Wrocław 1980
11. Wróblewski T. "Chłopski dom w Wielkopolsce jego rozwój i przeobrażenia", Poznań 1961

SŁOWNICZEK TERMINÓW WYSTĘPUJĄCYCH W TEKŚCIE ARTYKUŁU

BIĄG - przegroda w stodole między klepiskiem a sasiakami,

BUTEJKOWY KOMIN - szeroki komin, którego trzon o ścianach pochyłych rozszerza się ku dołowi tworząc małe zamknięte pomieszczenie o powierzchni około 4 m kw. na planie zbliżonym do kwadratu,

DWUTRAKT - dwie pary wewnątrz /pomieszczenia ułożone wzdłuż grzbietu dachu/ usytuowane równolegle,

DYMNIAK - otwór w dachu budynku gospodarczego, stanowiący wejście na strych, zwykle po dostawieniu drabiny,

JEDNOTRAKT - układ wnętrza, gdy wszystkie pomieszczenia ułożone są wzdłuż dachu,

JĘTKI - na Kujawach ambołki; poprzeczne kawałki drewna dodane dla wzmocnienia pary krokwi, umieszczone zwykle na jednej trzeciej wysokości krokwi od góry,

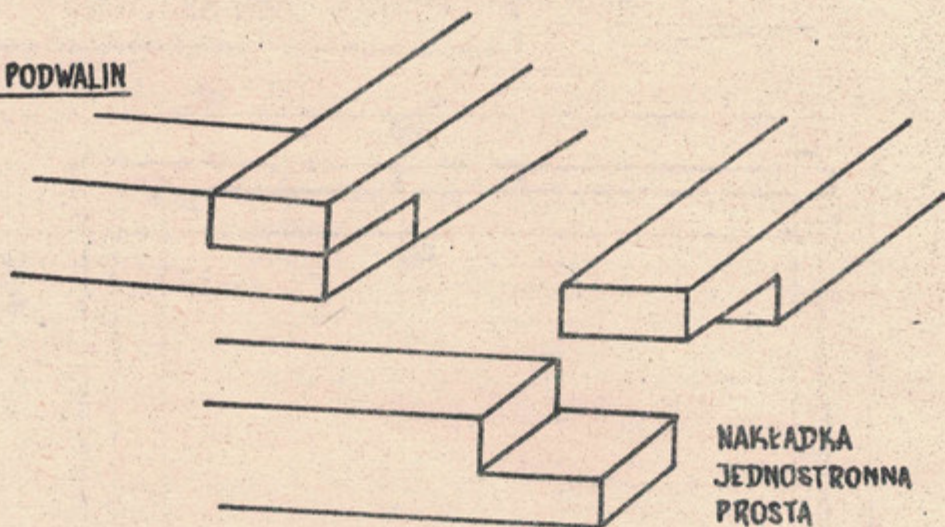
KALENICA - grzbiet dachu,

KOZIOŁ - nieruchoma część wiatraka, składająca się ze słupa, ukośnych zastrzałów i siódka,

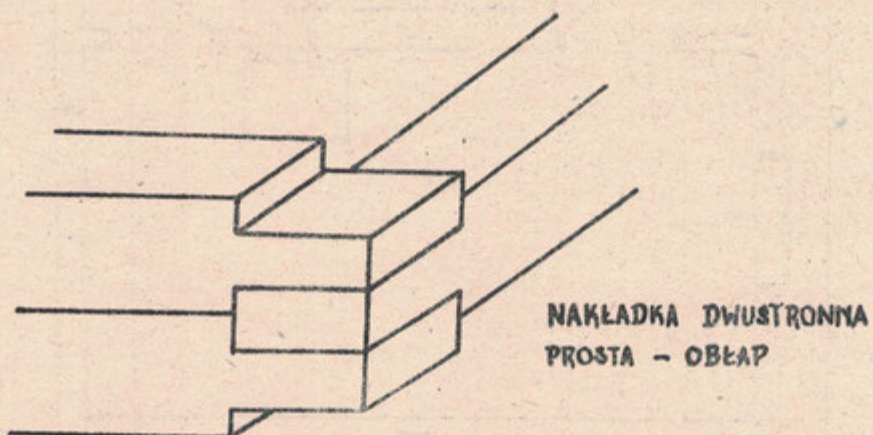
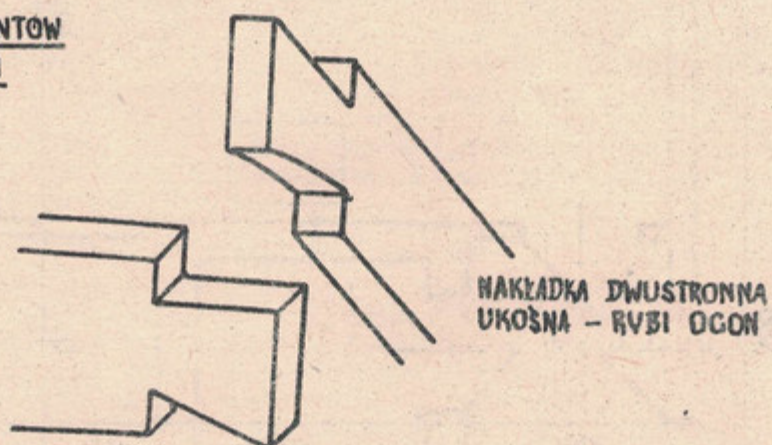
- NACZÓŁKOWY DACH** - powstaje w ten sposób, że pierwsza para krokwi sięga tylko jętek, nad którymi ułożone są narożniki połączone ze szczytem drugiej pary krokwi. Tworzy się przez to dach o złamanym szczycie.
- NAKLADKA DWUSTRONNA PROSTA; OBLAP** - łączenie, w którym bale wchodzi nawzajem w dwustronne wrąby,
- NAKLADKA DWUSTRONNA UKOŚNA; RYBI OGON** - łączenie o wycięciach końców bala w formie trapezu zwężającego się ku środkowi,
- NAKLADKA JEDNOSTRONNA PROSTA; NAKLADKA** - jednostronny wrąb na jaskółkę - technika budowania z gliny, wznoszenie ścian budynków warstwami /3-4/, glina wyrobiona i wymieszana z sieczką, uformowana w bryły-pace,
- OBLAP** - patrz nakładka dwustronna prosta,
- OSTATKI; WYPUST** - wychodzące poza zewnętrzne wiązanie ścian końcówki bali,
- OWATNICA** - wieś placowa, w której plac przybiera kształt wrzeciona, wokół placu dość zwarta zabudowa,
- PAZA** - pionowe wyżłobienie w łątce, w które wchodzi zwężone zakończenia sumików,
- PLATEW; MURLATA; OBIRKA NA KUJAWACH** - ostatni bal zrębu, grubszy zwykle od bali ścian, w konstrukcji dachu krokwiowo-płatwiowej krokwie wspierają się bezpośrednio na płatwi,
- PODWALINA; przycieś** - Kujawy; cwela - Ziemia Dobrzyńska - pierwszy bal zrębu, położony wprost na ziemi lub oparty na kamieniach bądź podmurówce,
- RAMIA; MIECZE** - ukośne baliki wzmacniające słupy w stodole,
- RYBI OGON** - patrz nakładka dwustronna ukośna,
- RZĘDÓWKA** - wieś o luźnym rozmieszczeniu zabudowań wzdłuż drogi, najczęściej tylko po jednej jej stronie. Charakteryzuje się szerokimi pasami pól biegnącymi prostopadle do drogi,
- SŁUPOWO-RYGLOWA KONSTRUKCJA; konstrukcja słupowa; ryglówka** - podstawą tej konstrukcji jest szkielet, który stanowi zespół słupów pionowych połączonych u dołu oraz w połowie wysokości poziomymi belkami. U góry całość wiąże płatwie. Konstrukcję wzmacniają zastrzały, czyli rygle. Szkielet obijany jest z zewnątrz pionowo lub poziomo ułożonymi deskami,
- SUMIKOWO-ŁĄTKOWA KONSTRUKCJA** - system konstrukcji ścian drewnianych, składających się z poziomych elementów zwanych sumikami, wpuszczonych w wyżłobione pazy słupów narożnych i pośrednich zwanych łątkami. Ułożone jeden na drugim sumiki wypełniają przestrzeń między łątkami,
- SURÓWKA** - cegła gliniana niepalona wielkości cegły zwyczajnej,
- SZEROKOPRONTOWA CHAMPA** - dom z wejściem usytuowanym w ścianie dłuższej, licowej. Rozróżniamy chałupy szerokoprontowe symetryczne /z wejściem umieszczonym mniej więcej w połowie ściany dłuższej/ i asymetryczne /wejście przy końcu tej ściany/,
- WŁICÓWKA** - wieś zbudowana /dość zwarte/ wzdłuż jednej drogi,
- WĄSKOPRONTOWA CHAMPA** - dom z wejściem w ścianie szczytowej,
- WIĘSIODROŻNICA** - wieś o chaotycznej zabudowie, nieregularnym przebiegu dróg, przy których zwarte stoja zabudowania,
- ZRĘBOWA KONSTRUKCJA; workowa; wieńcowa** - system drewnianej konstrukcji bali, ułożonych jeden na drugim, łączonych w narożach przy pomocy specjalnych ciesielskich zacięć /np. nakładka, oblap, rybi ogon/.

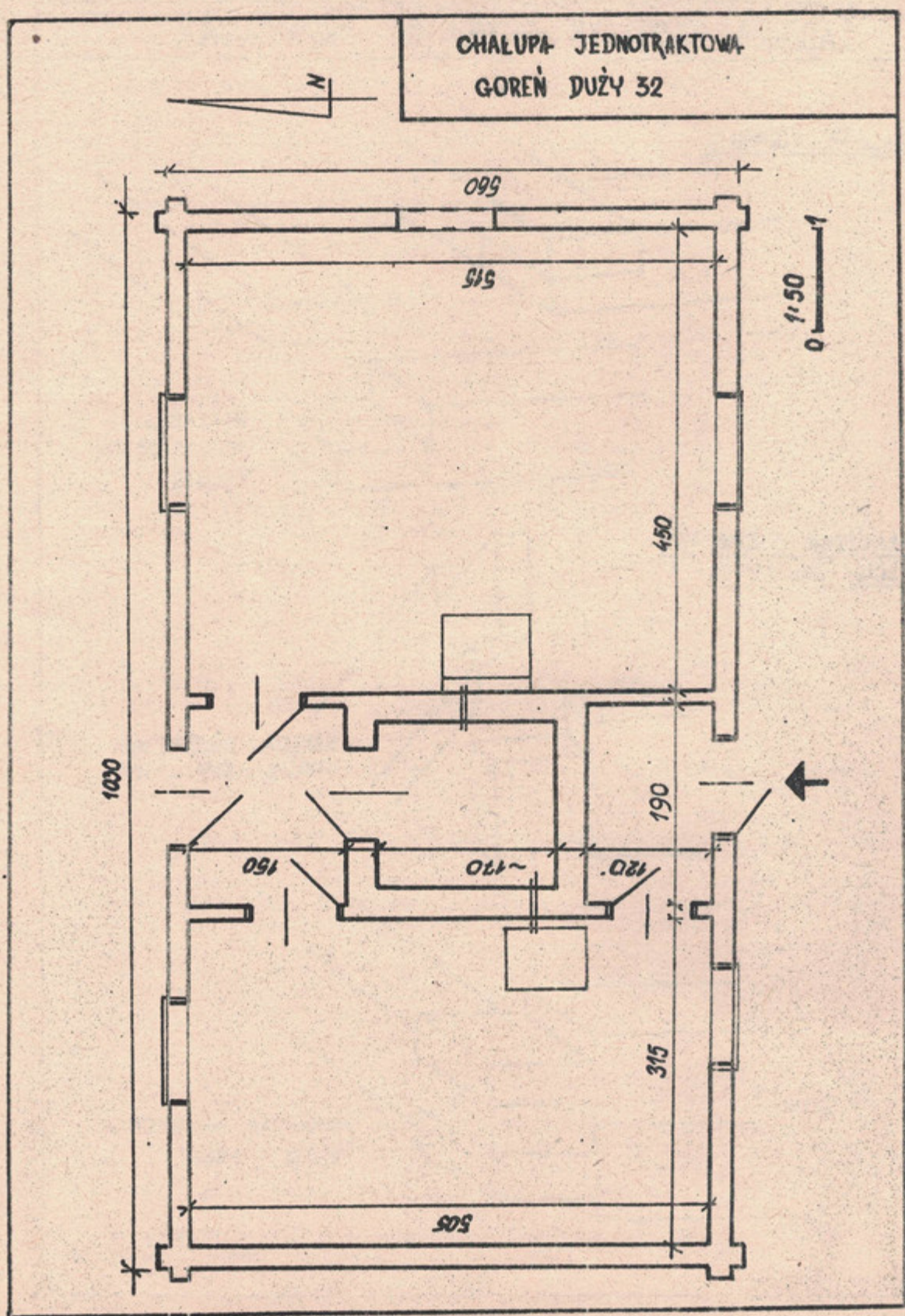
ŁĄCZENIA CIESIELSKIE ELEMENTÓW DREWNIANYCH

ŁĄCZENIE PODWALIN



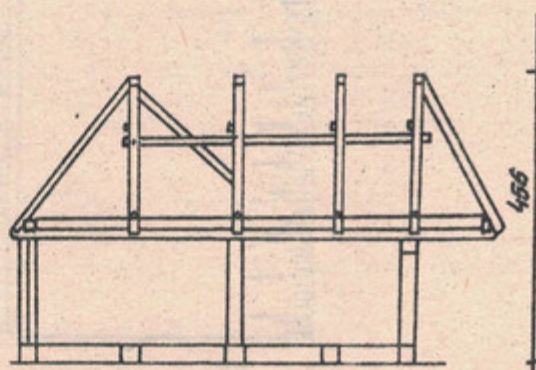
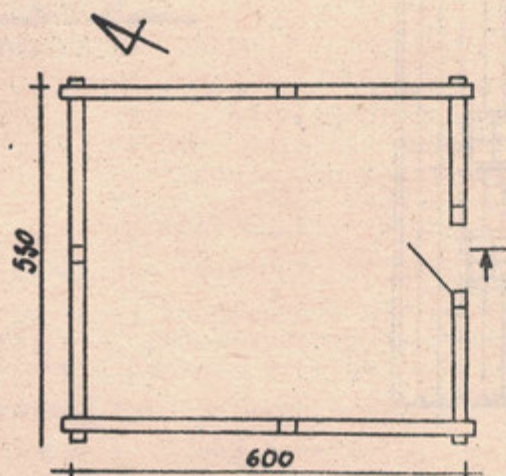
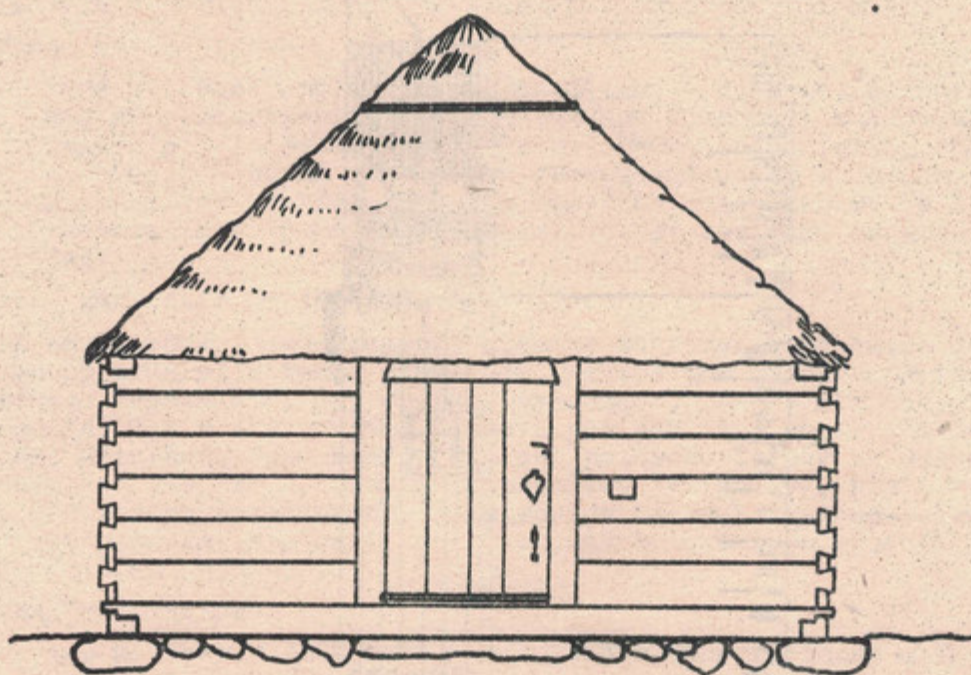
ŁĄCZENIE ELEMENTÓW ŚCIAN ZRĘBOWYCH





SPICHLERZ W ZAGRODZIE NR 69
RAKUTOWO GM. KOWAL

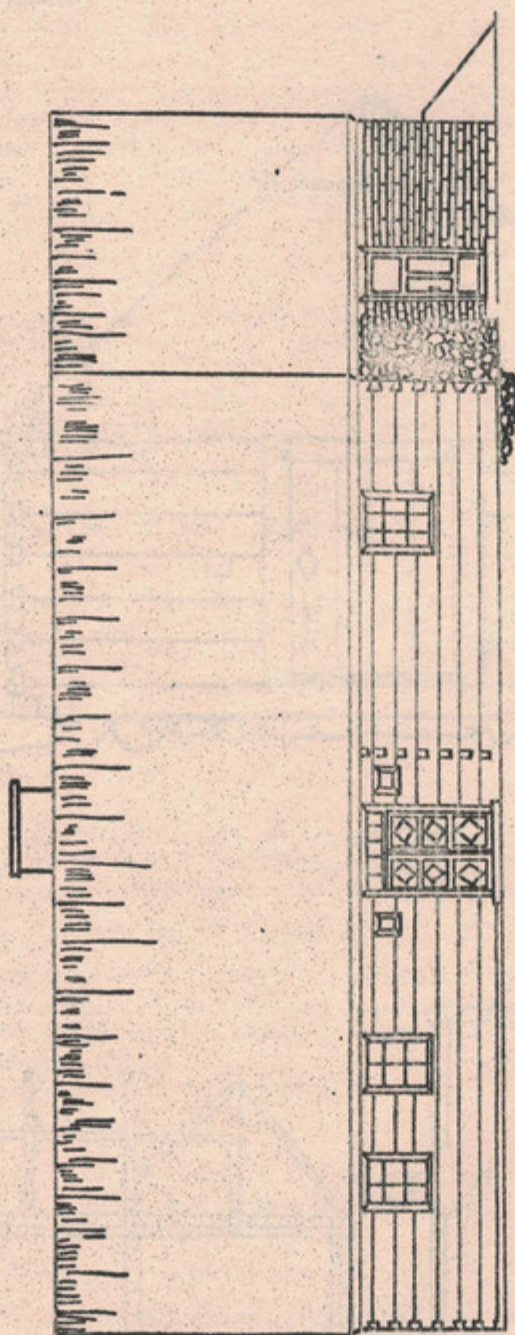
SKALA 1:50



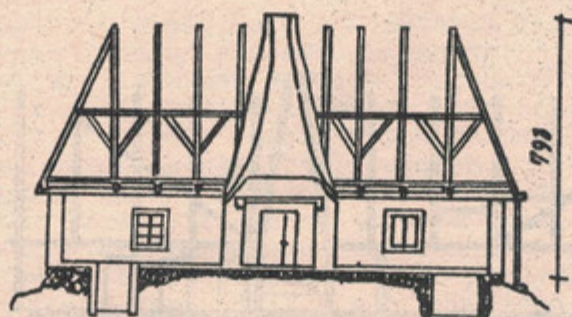
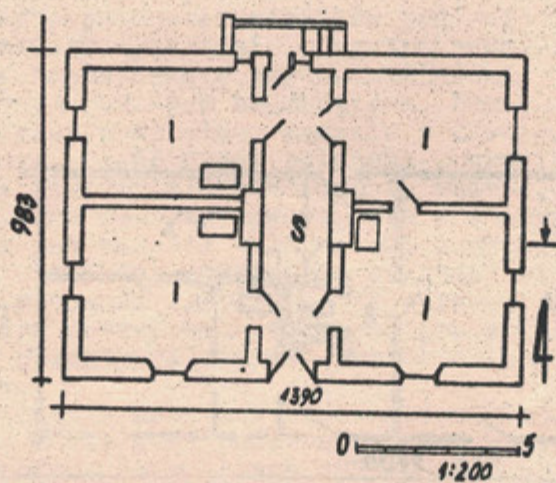
0 1:100 2

CHALUPA W ROGÓWKU GM. ROGOWO

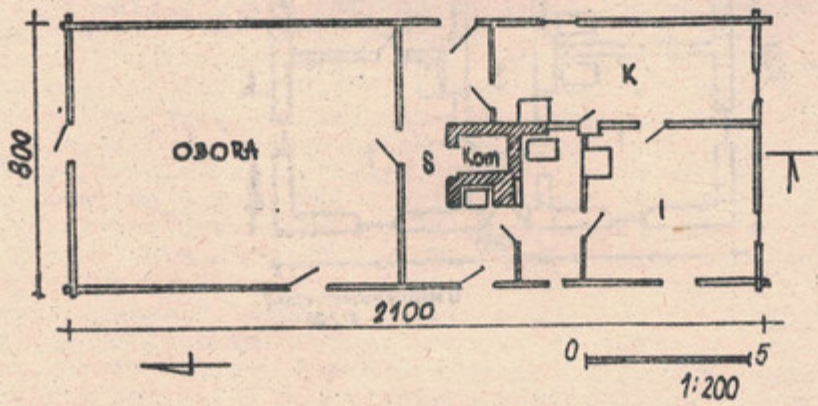
SKALA 1:100



CZWORAK
TUPADŁY GM. WIELGE



CHAŁUPA „OLĘDERSKA” NR 18
MISZEK G.M. BOBROWNIKI



Opracowanie redakcyjne i graficzne

Andrzej Szczepański

Współpraca

Crażyna Bartel

Elżbieta Włodarczyk

Konrad Krzysztofek

WDR-90/84-200 egz-